

РЕГИОНАЛЬНОЕ ПРОГРАММИРОВАНИЕ

Государственный институт экономики, финансов, права и технологий

Н.В. Васильева, Л.И. Манчинская, Л.А. Селиванова

# РЕГИОНАЛЬНОЕ ПРОГРАММИРОВАНИЕ

УЧЕБНОЕ ПОСОБИЕ ДЛЯ ВУЗОВ



Гатчина  
2021

[www.gief.ru](http://www.gief.ru)

ISBN 978-5-94895-152-2



9 785948 951522

Государственный институт экономики, финансов, права и технологий

**Н.В. Васильева, Л.И. Манчинская, Л.А. Селиванова**

# **РЕГИОНАЛЬНОЕ ПРОГРАММИРОВАНИЕ**

*Учебное пособие для вузов*



Гатчина  
2021

**УДК 332.1**

**ББК 65.04**

**В 19**

Рекомендовано к изданию Ученым советом  
Государственного института экономики, финансов,  
права и технологий

**Рецензенты:** **Роман Наумович Авербух**, доктор экономических наук, профессор, Государственный институт экономики, финансов, права и технологий;

**Александр Маркович Малинин**, Заслуженный эколог РФ, доктор экономических наук, профессор, Санкт-Петербургский государственный экономический университет;

**Александр Михайлович Колесников**, доктор экономических наук, профессор, Санкт-Петербургский государственный университет аэрокосмического приборостроения.

**Васильева Н.В., Манчинская Л.И., Селиванова Л.А.**

**В 19** Региональное программирование: учебное пособие для вузов.  
– Гатчина: Изд-во ГИЭФПТ, 2021. – 115 с.

**ISBN 978-5-94895-152-2**

Учебное пособие предназначено для магистрантов, обучающихся по направлениям «Экономика» и «Государственное и муниципальное управление». Пособие может быть полезно аспирантам, слушателям системы повышения квалификации, а также руководителям и специалистам органов государственной власти и местного самоуправления.

Данное учебное пособие может быть достаточно легко адаптировано к современным образовательным технологиям высшего образования, в том числе дистанционным.

УДК 332.1  
ББК 65.04

ISBN 978-5-94895-152-2

© Н.В. Васильева, Л.И. Манчинская, Л.А. Селиванова, 2021  
© ГИЭФПТ, 2021

## Содержание

	Стр.
Введение .....	4
<b>1. Сущность и значение регионального программирования .....</b>	<b>5</b>
1.1 Теории развития и размещения производительных сил как основа разработки региональных программ .....	5
1.2 Технология разработки региональных программ .....	20
1.3 История развития регионального программирования ..	29
<b>2. Зарубежный опыт регионального программирования</b>	<b>37</b>
2.1 Формирование региональных экологических программ .....	37
2.2 Региональное социальное программирование .....	48
2.3 Поддержка депрессивных регионов со стороны государства .....	62
<b>3. Региональные программы развития АПК в Российской Федерации .....</b>	<b>77</b>
3.1 АПК как основное звено национальной экономики ....	77
3.2 Особенности разработки региональных программ в сфере АПК РФ .....	85
3.3 Характеристика программ развития АПК Ленинградской области .....	96
Литература .....	112

## Введение

Разработка и реализация государственных программ представляет собой высшую форму регулирования экономики на макро- и мезоуровне, которая зарекомендовала себя как наиболее эффективная. Государственные программы разрабатываются на различных уровнях управления: на федеральном, уровне субъектов федерации и муниципальном.

Разработка программ регионального уровня имеет особо важное значение, что связано с неравномерностью социально-экономического развития регионов в составе Федерации. Также программы позволяют на основе программно-целевого прогнозирования решать стратегические проблемы, которые носят особо острый характер, тормозят развитие региона и требуют решения в сжатые сроки.

По этой причине разработка региональных программ преследует цель мобилизации всех возможностей региона для решения комплексной стратегической задачи.

Сама же региональная программа представляет собой эффективный инструмент регулирования экономических процессов на уровне региона.

Любая региональная программа, как считает большинство исследователей в области региональной экономики, представляет собой комплекс мероприятий производственного, организационно-хозяйственного и научно-исследовательского характера; в ней определены ресурсы, исполнители, сроки реализации.

В зарубежных странах накоплен значительный опыт разработки и реализации региональных программ. Эти программы связаны с решением экологических и социальных проблем регионов, а также выравнивания уровней социально-экономического развития территорий путем государственной поддержки депрессивных регионов.

Особое внимание в современных условиях проведения поли-

тики импортозамещения уделяется программе развития аграрно-промышленного комплекса (АПК). Их основная цель – поступательное экономическое развитие АПК в регионе. Значимость программ развития АПК объясняется тем, что благодаря их реализации расширяется ассортимент сельскохозяйственной продукции, развиваются сырьевые рынки, внедряются инновационные технологии и разработки, решаются социальные проблемы села.

## **1. СУЩНОСТЬ И ЗНАЧЕНИЕ РЕГИОНАЛЬНОГО ПРОГРАММИРОВАНИЯ**

### **1.1 Теории развития и размещения производительных сил как основа разработки региональных программ**

#### *Теория размещения аграрной экономики Йоганна Тюнена (1783–1850)*

И. Тюнену удалось смоделировать гипотетически изолированное государство – с помощью метода абстракции была создана страна-город, расположенная в равнине огромных размеров и совершенно однородной со всех сторон, за счет чего ему удалось оценить влияние расстояния на развитие сельского хозяйства и построение логистики поставки производимой этим городом продукции (с точки зрения выгоды и обоснованности). Ученый выяснил, что в окрестностях такого изолированного государства образуются концентрические пояса с собственной уникальной системой земледелия и производством определенного набора продуктов, реализуемых на главном рынке города. В связи с тем, что прочие условия, влияющие на изолированную страну, одинаковые, Тюнен предположил, что на специализацию и интенсивность производства будет влиять именно расходы на доставку и расстояние до места сбыта.

Ученый абстрагировался от таких факторов влияния, как внешний рынок и изменение уровня техники, из этого он вывел доказательство зависимости изменения цены на землю и рабсилу

в центре и на периферии государства, а также стоимости расходов на транспортировку к появлению концентрических поясов специализации (рис. 1). Он выделил 7 основных поясов сельского хозяйства вокруг промышленного центра города:

1. Сам город – зона, в которой реализуются, а не производятся товары.

2. «Свободное» пригородное хозяйство, которое можно сравнить с современными пригородными поселками. Этот пояс используется для производства продукции, считающейся нетранспортабельной или требующей особых условий для доставки (молочные продукты, овощи, фрукты). Квадратный метр данной земли считается одним из самых дорогих, поэтому для производства и покрытия расходов работниками вкладываются средства для развития растениеводства, в т.ч. путем внесения удобрений и интенсивного использования каждого кусочка свободной земли для производства рентабельным и прибыльным культур.

3. Лесное хозяйство, позволяющее производить топливо, уголь, лес и прочие материалы и товары для обеспечения предыдущей зоны и города. Этот пояс можно сравнить с лесопарковыми зонами вокруг крупных городов-миллионников.

4–5 – зоны для выращивания зерновых культур, домашних животных и зерна с применением различных технологий в каждом поясе, т.к. чем дальше от города удалено производство, тем меньше на нем производится продукции. Именно за счет объемов и удаленности от центра можно четко определить границы каждой «зерновой» зоны.

6. Животноводство, благодаря которому страна обеспечивается маслом, мясом, шерстью, жиром и прочей продукцией. Именно в этой удаленной зоне животные получают возможность самостоятельно выпасаться на естественных полях и лугах; зимой же прокормить животных можно за счет запасов сена и соломы. Земледелие в периметре седьмой зоны также развивается, но только для обеспечения нужд жителей и работников данной тер-

ритории.

7. Неиспользуемые земли, на которых развивается только натуральное хозяйство (рыболовство, охота и прочее экстенсивное хозяйство).

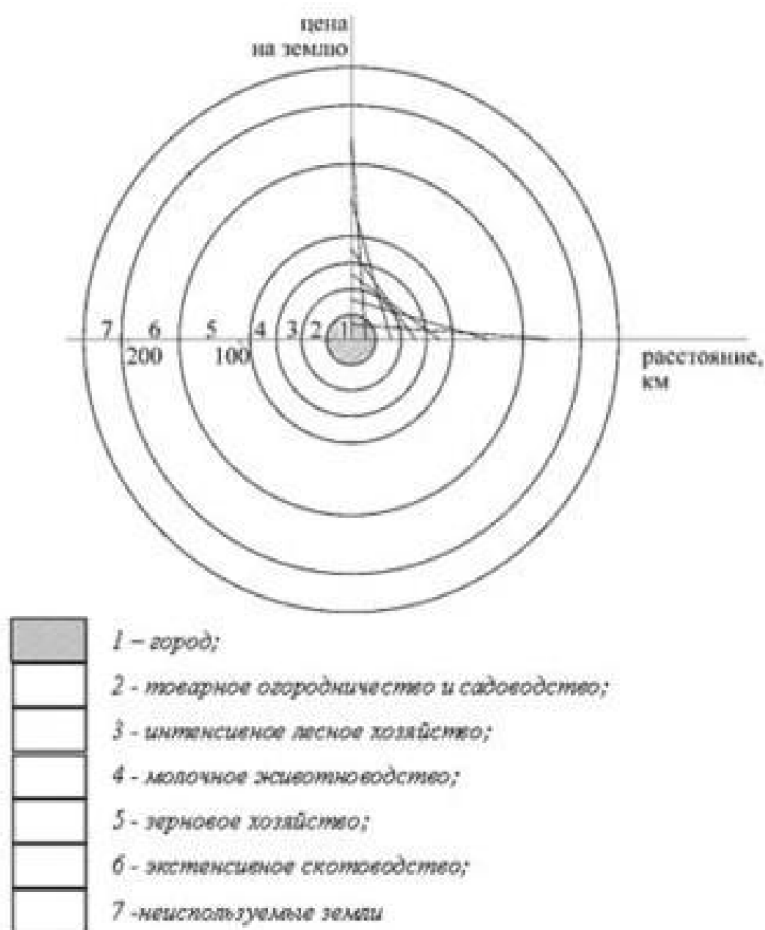


Рис. 1. Модель структуры сельского хозяйства

Источник: [27].

Таким образом, Тюнену удалось обнаружить один из самых важных механизмов производственной дифференциации поселений – зависимость развитости и направления производства от их транспортно-географического расположения. Конечно, эта теория была еще достаточно «сырой», но именно благодаря идее Тюнена поясность заинтересовала прочих ученых и оказала влияние на развитие аграрно-экономических теорий, а со временем – и на изучение влияния полосности на развитие несельскохозяйственных территорий и непроизводственной деятельности общества в целом.



В современной теории идеальная модель Тюнена – это уникальная методика построения, используемая для изучения проблем размещения и исследования территориальных отношений. Его работа стала отправной точкой для множества аграрных и экономических направлений науки, с которыми также работал Альфред Вебер – немецкий экономист-теоретик, заложивший основы выбора оптимального местоположения для строительства предприятий и открытия новых бизнес-компаний (так называемые «штандорты»).

### ***Теория наименьших затрат Альфреда Вебера (1868–1958)***

Работа «О штандорте промышленности» А. Вебера произвела фурор во всем западном мире. В своей теории ученый также прибегнул к созданию изолированной территории, которая не зависела от других государств в хозяйственном отношении и полностью себя обеспечивала, но в которой также располагались топливные и прочие ресурсы, железнодорожная сеть, транспорт и необходимое (даже больше чем необходимое) количество трудовых ресурсов. В такой замкнутой территории, по мнению Вебера, предприятие должно размещаться там, где издержки производства будут минимальными (с учетом всех элементов, влияющих на себестоимость производства). Были выделены два основных фактора, от которых зависит размещение, – транспортная ориентация и ориентация на недорогую рабочую силу (без привязки к ее квалификации). Транспортная ориентация означает строительство компании в точке, где стоимость расходов на транспортировку сырья для производства и транспортировку готового продукта потребителям минимальна при прочих равных условиях. При этом также допускается строить предприятие там, где рабочая сила самая дешевая (при условии, что экономия в части расходов на оплату труда больше разницы расходов на транспортировку, если бы предприятие располагалось в другом месте). Позже А. Вебер выделили еще один важный фактор – агломерацию, кото-

рая представляет собой сосредоточение различных промышленных мероприятий в одной зоне, что позволяло уменьшать издержки всех производств при строительстве нового.

Свою теорию немецкий теоретик назвал «чистой» наукой, которую можно применять для любых способов производства, независимо от конечного продукта. Но недостаток «штандортной» теории в том, что в ней рассматривается одно предприятие и не учитываются связи и взаимоотношения с другими компаниями, принимающими участие в процессе производства.

### ***Теория Августа Леша (1906–1945)***

Теория размещения хозяйства была более глубоко изучена немецким экономистом А. Леш, который стремился определить оптимальное размещение совокупности предприятий, функционирующих в определенной области и взаимодействующих друг с другом. По мнению Леша, определяющий фактор размещения предприятия – максимизация прибыли и чистого дохода в условиях свободной экономики. Таким образом, этот ученый подверг критике Веберовскую теорию наименьших затрат, т.к. минимизация затрат не всегда ведет к увеличению прибыли, а ведь именно чистый доход является показателем состоятельности и окупаемости компании.

Еще одно достижение А. Леша – расширение статей расхода, влияющих на размещение предприятия, и введение налоговой системы, международной торговли и научно-технического прогресса. В отличие от своих предшественников, ученый стал первым западным экономистом, рассматривавшим теорию промышленного штандорта под призмой макроэкономического уровня исследования. Причем обновленная теория подходила как для отдельных предприятий, так и для территориальных структур хозяйства. А. Леш соединял учения о размещении и экономическое районирование, которому была посвящена целая глава в его книге «Географическое размещение хозяйства». Под экономическим

районированием предполагалась широкая равнинная местность, в которой равномерно было распределено необходимое для производства сырье.

Экономист использовал различные математические вычисления и геометрические фигуры, чтобы определить радиус рынка сбыта производимой продукции с учетом транспортных расходов и факторов спроса (функции цены). В результате А. Леш подтвердил, что у любого товара есть свой максимальный радиус сбыта, при пересечении которой реализация становится невыгодной. Кроме того, этот ученый первым изучил условия развития экономического региона: транспортные условия и расстояния рынка сбыта от производственного центра, политическую и национальную ситуацию, природные различия, технический прогресс, опыт предпринимателя и его личные качества. Именно теория А. Леша была использована многими современными экономистами, работающими с расчетами, которые связаны с размещением промышленных предприятий.

### ***Современные концепции размещения***

Обоснование концепции размещения производственных сил занимает основное место в вопросах их территориальной организации. В данном случае концепция размещения представляет собой свод правил, способствующих развитию и совершенствованию организации общественного хозяйства. Они основаны на потребностях и возможностях общественного развития на каждом из этапов и направлены на стимулирование и регулирование развития хозяйства за счет своего прагматического содержания и направленности на решение определенных практических проблем общества.

Таким образом, современные ученые пришли к выводу, что в условиях развития экономики теория размещения производства должна быть математизированной, ведь именно территориальные аспекты были и остаются наиболее актуальными в системе научных подходов размещения производственных сил. Например,

пространственный аспект размещения производства позволяет выбрать место, целесообразное для строительства и реконструкции предприятия в целом или отдельных его объектов. И именно при изучении этого аспекта были разработаны механизмы оценки территории с точки зрения размещения на ней производственных сил.

Современные исходные положения, применяемые на практике, основываются на концепции под названием «территориальные ограничения», которая гласит, что пространственный поиск для локализации определенных производств в выбранных регионах должен быть ограниченным, а в целях исключения возможных рисков при предпроектных изысканиях допускается использование нескольких теорий (хотя это и усложняет процесс вычислений).

Указанная концепция направлена на конкретный регион, в котором будет осуществляться поиск конкретной точки размещения предприятия. Т.е. иногда концепция территориальных ограничений не позволяет выбрать наиболее обоснованный вариант пространственной локализации промышленного предприятия, поскольку подходящая точка размещения может находиться в регионе, который был исключен из пространственной базы поиска еще на начальном этапе. Следовательно, несмотря на сопоставление условных показателей, вышеуказанная концепция территориальных ограничений выбора места для строительства нового или реконструкции действующего промышленного предприятия не подходит для всех случаев и не позволяет объективно оценить обширную территорию. Таким образом, концепция пространственных ограничений не позволяет эффективно решать некоторые актуальные проблемы совершенствования предприятия на современном этапе и подходит в основном для узкоспециализированных сырьевых производств, в т.ч. добывающей и обрабатывающей промышленности.

Неудивительно, что со временем данная концепция была рас-

ширена и стала связанной с вопросами территориальных возможностей населенных пунктов (в т.ч. городов-миллионников и промышленных центров). Основное условие новой теории возможностей – возможность разместить новое производство или реконструировать имеющееся на свободных территориях, безболезненно выделяемых городом под строительство и развитие, а также управление пространственной локализацией производств в регионе путем регулирования вышеуказанных свободных территорий. В результате принцип пространственных возможностей позволяет осуществить социально и экономически оправданное использование земель для строительства новых заводов, предприятий и прочей инфраструктуры.

Значение земельных ресурсов для размещения производительных сил и регионального развития неуклонно растет, что обусловлено ростом дефицитности земель. Поэтому в региональных условиях проблема рационального отчуждения земель сельскохозяйственного использования для нужд промышленности приобретает исключительно важное экономическое значение и концепции размещения постоянно обновляются, пересматриваются и совершенствуются.

Инновационное развитие и постепенный отказ от экстенсивной и индустриальной экономики привели к появлению новых современных условий размещения производственных сил, в т.ч. к созданию новых объектов теории размещения (инновационные, информационные и телекоммуникационные факторы, конверсируемые и реструктуризируемые ПТК (промышленно-технологические комплексы), усилению внимания к инфраструктурной обеспеченности, рынку труда и его структуре, наличию экологических ограничений и различным нематериальным и социальным проблемам.

В связи с появлением этих факторов создавались новые современные теории, в т.ч. теория диффузии инноваций Т. Хагерстанда (1953). Эта теория позволила подробнее рассчитать, где

разместить новое производство или стоит ли приступать к развитию и реструктуризации существующего, т.к. учитывала как уже всем знакомые факторы теории размещения, так и жизненный цикл технологий и продуктов (как новых, так и имеющихся), начиная с момента его появления и заканчивая спадом (сокращением) производства после стадии роста и зрелости (насыщения). Кроме того, этот ученый доказал, что в больших городах в основном появляются различные инновации, а в периферийных районах – активное производство, которое к тому же может быть улучшено и стимулировано путем развития в регионе разнообразных профориентированных и учебных центров типа технополисов, наукоградов и т.д.

Еще одну теорию, связанную с полюсами роста и названную так же, выдвинул француз Ф. Перру. Экономист выделил особую роль отраслевой структуры экономики и лидирующие отрасли, создающие новый товар или услугу. Иными словами, Ф. Перру подтвердил, что производство тянется к тем центрам экономического пространства, в которых уже размещены предприятия лидирующих отраслей промышленности, т.к. близость таких компаний обеспечивает использование инноваций и активное развитие. Следовательно, при размещении производственных сил необходимо учитывать сформированный или потенциальный полюс экономического роста региона и уровень концентрации предприятий на выбранной территории.

По мнению еще одного современного экономиста, Ж. Будвилья, рост производства возможен также при расположении предприятия в районе, где наблюдается совокупность предприятий лидирующей отрасли, а также при строительстве в конкретном населенном пункте или необжитой территории, выступающей в качестве инновационного и прогрессивного источника в экономике страны. Ученый предположил, что региональным полюсом роста можно назвать набор расширяющихся и развивающихся отраслей промышленности, которые находятся и реализуются в

определенной городской зоне. Таким образом, региональные полюса помогают развитию экономической деятельности выбранной территории, а не ее конкретного участка. Т.е., по мнению Будвиля, полюс роста – это своеобразная географическая агломерация, проявляющая экономическую активность, а также города, села и прочие населенные территории, в которых наблюдается быстрый рост производств.

Полюса экономического роста были детализированы Х.Р. Ласуэном, выделившим его основные составляющие:

- независимо от типа производимых товаров и услуг, а также способа производства любой региональный комплекс мероприятий может считаться полюсом роста, если данные мероприятия связаны с экспортом;

- когда региональный сектор экспорта порождает общенациональный спрос и своего рода импульсы, возможен рост полюсов (как каждого в отдельности, так и всех в совокупности);

- рыночные связи между компаниями позволяют стимулировать второстепенные отрасли путем передачи импульса.

Еще одним ученым, работавшим с осями, был П. Потье. Он сформулировал закон, касающийся территорий, которые располагаются между полюсами роста и обеспечивают транспортную связь. По мнению ученого, данные территории могут активно развиваться и получать дополнительные импульсы роста, если будут развивать грузопотоки, инновации и инфраструктуру. Это своего рода оси (коридоры) развития, которые, аналогично полюсам роста, определяют пространственный каркас роста экономики территории, региона и страны в целом. Его идею взяли за основу при разработке стратегий пространственного развития с экономической точки зрения, способствующих модернизации и реструктуризации хозяйственно-освоенными районами своих промышленных и аграрных секторов, что в свою очередь позволяет создавать инновационные производства и объекты современной инфраструктуры (в части производственных и социаль-

ных проблем). Кроме того, данные стратегии экономического развития пространств подтверждают, что ТПК и промышленные узлы по освоению ресурсов, созданию технологической цепочки производств и объектов инфраструктуры – полюса роста для новых регионов. Это подтверждает возможность достижения основного экономического эффекта концентрацией и агломерацией, а также предлагает государству проявлять активное экономическое и организационное участие в формировании ТПК, в т.ч. за счет ФЦП и управления ресурсами и бюджетными средствами.

Идеи полюсов роста получили развитие в современных практиках пространственного экономического развития за счет создания СЭЗ, технополисов и технопарков, на размещение которых влияют следующие технико-экономические показатели производства и их соотношение – материалоемкость, энергоемкость, трудоемкость, капиталоемкость и транспортабельность продукции.

«На размещение могут влиять следующие группы отраслей:

- связанные с дешевыми энергоисточниками, т.к. производство считается энергоемким (например, предприятия по производству каучука, смол и пластика, алюминия, магния, никеля, а также тепловые электростанции). Заинтересованность в строительстве предприятий в районе с наличием собственной недорогой энергии объясняется большой долей топливно-энергетических затрат (от 35% до 60%) по сравнению с другими затратами на производство. Поэтому предприятие стремится сэкономить средства именно по этой статье, а не уменьшать затраты на сырье и прочие статьи расходов и себестоимости. Кроме того, энергоемкие предприятия постоянно вкладывают капитальные вложения (более 50% от всех капиталовложений в производство) в энергетическую базу;

- связанные с наличием развитых или потенциальных источников сырья, т.к. данная сырьевая группа (черная металлургия, разработка горного и металлургического оборудования, произ-



водство строительно-дорожных машин, а также промышленность, связанная с разработками и выпуском азотно-туковой, серно-кислотной, содовой, цементной, стекольной, целлюлозно-бумажной, кожевенной, пищевой продукции) завязана на сырье и материалах (затраты по данной статье составляют более 80% (в среднем – 50%–60%), а удельный расход сырья больше веса готовой продукции;

- связанные с наличием и концентрацией определенных трудовых ресурсов, в связи с чем данную группу называли трудоемкой (приборостроительные, радиотехнические, станкостроительные заводы, предприятия по переработке пластических масс, текстильные, трикотажные, обувные и швейные фабрики). Эта группа отличается большой долей расходов на заработную плату (иногда затраты сопоставимы с затратами на сырье и материалы);

- связанные с наличием рынков сбыта и потребителей продукции, т.к. направлены на снижение доли расходов на вывоз собственной готовой продукции. В эту потребительскую группу входят нефтеперерабатывающие, сельскохозяйственные, машиностроительные, резинотехнические, мебельные, хлебопекарные, кондитерские и пищевые компании, у которых затраты на реализацию превышают расходы на поставку сырья и топлива, а также прочих статей» [11].

На практике многие отрасли зависят от нескольких факторов, а не какого-то одного. Например, для черной металлургии важны топливно-энергетический и сырьевой факторы, для электростанций – потребительский и топливно-энергетический, для нефтеперерабатывающей и суперфосфатной промышленности – сырьевой и потребительский. Поэтому при размещении вышеуказанных отраслей производства учитывают все основные факторы, а также дополнительные условия, такие как размер свободной и пригодной для эксплуатации и строительства площадки, наличие водоемов и нетрадиционных источников энергии, наличие на рынке труда узкоспециализированных сотрудников и т.д. Факторы мо-

гут видоизменяться, меняться местами и обновляться, в т.ч. под влиянием научно-технического прогресса.

Развитие рыночной экономики позволило хозяйствующим субъектам самостоятельно выбирать места для размещения предприятий, но в целях защиты от негативных последствий предпринимательской деятельности, а также для развития нерыночной сферы, производства и использования общественных благ и регулирования естественных монополий процесс самостоятельного определения месторасположения нуждается в государственном контроле. Существует два уровня влияния на размещение: макроуровень и микроуровень.

Макроуровень (определение подходящего континента, страны, провинции и города) включает в себя следующие показатели:

- стабильная политическая ситуация в регионе и стране;
- рост экономики и демографического уровня, что влияет на основные рынки сбыта;
- стоимость земельного участка, строительных материалов и строительных работ;
- имеющиеся трудовые ресурсы, их стоимость и опыт;
- удаленность от основных баз и поставщиков материалов, сырья, прочих ресурсов и готовой продукции, что влияет на стоимость их транспортировки;
- условия проживания (климат, система образования и здравоохранения, культура, рекреация, уровень преступности);
- экология и политика в области защиты окружающей среды;
- налоговая политика, поощрение экономического развития и наличие свободных экономических зон.

Микроуровень (размещение на определенном участке) включает в себя:

- наличие региональных, технических, технологических и социальных ограничений на развитие промышленности;
- наличие и месторасположение конкурентов;
- возможность производить продукцию без ущерба окру-

жающей среде и с учетом деятельности соседствующих субъектов;

- наличие и состояние подъездных путей;
- наличие предпочтительных видов транспорта;
- внешний вид и характеристики (размер, конфигурация и пр.)

площадки;

- наличие и стоимость электроснабжения и других обязательных услуг;

- близость к жилым массивам и социальным объектам (важно для работников компании).

Чаще всего предприятия останавливаются на каком-то одном факторе макро- и микроуровня, делая его доминирующим, т.к. с многофакторной моделью справиться достаточно тяжело. При этом любое решение о выборе места размещения должно быть обосновано, для чего применяются различные экономико-математические (балансовые, оптимизационные, статистические) методы, основная цель которых – рассчитать размещение с наименьшими финансовыми затратами и максимумом коммерческой эффективности с учетом интересов государства и общества в целом.

В России, как и в европейских и западных странах, проблемы рационального размещения производительных сил аналогичны, т.к. переход на рыночную экономику произошел практически во всех странах мира, создав схожие теории развития и правила размещения. Например, открытость экономики и отсутствие идеологических барьеров позволяют применять методы регионального регулирования, положительно себя зарекомендовавшие в развитых рыночных странах. Не исключение – использование в России определенного научно-теоретического инструментария региональной политики в части размещения производственных мощностей для принятия решения федеральной и региональной исполнительной властью. Этот инструмент позволяет решать не только задачи по размещению предприятий (микроуровень), но и новые задачи, связанные с обеспечением интеграции стран ЕС,

формированием российско-белорусского Союзного государства, разработкой новых форм интеграции с экономикой Украины и Казахстана, эффективная работа в рамках Евразийского экономического содружества и прочие проблемы макроуровня. Что же касается западной региональной экономической мысли, выделяется несколько основных направлений ее развития:

- традиционный комплекс, в т.ч. разработка теорий полюсов роста, выравнивания уровней социально-экономического развития, развития пространственных кластеров, создания технопарков и регионального программирования;

- новый комплекс, в т.ч. освоение инструментов новой экономики, в которой нематериальные активы становятся доминирующими при перераспределении финансовых потоков.

Самой распространенной теорией размещения остается теория полюсов роста, которая изучает развитие региона как поляризующийся процесс, как пространственное фокусирование предпринимательской активности, но концептуально остается в рамках старой парадигмы, которую дополняют новыми методологическими основаниями и инструментариями теории игр, хаоса и синергетики (впервые было предложено И. Пригожиным и Стингером). При этом современные экономисты регулируют пространственную концентрацию предпринимательской активности программными и бюджетно-налоговыми средствами, что позволяет вовлекать в эту активность все прилегающие регионы. Так, по мнению французского экономиста Ж. Будевиля, региональный «полюс роста» становится целью и, одновременно с этим, средством управления и развития региональной политики. Полюс «представляет собой набор развивающихся и расширяющихся отраслей, размещенный в урбанизированной зоне и способный вызвать активизацию экономической деятельности во всей зоне своего влияния». Таким образом, полученные в отраслевом и региональном разрезе приоритеты формируют последовательность регионов, в которых инициируется предпринимательская актив-

НОСТЬ.

## **1.2 Технология разработки региональных программ**

Федеральные и региональные целевые программы современного уровня учитывают возможности свободных рыночных отношений и жесткое планирование, без которого невозможно осуществлять и стимулировать ведение хозяйственной деятельности. Поэтому в наше время для разработки программ, в т.ч. региональных стратегий развития и размещения производственных кластеров, применяются следующие принципы, методы и способы:

- Цели, независимо от этапов выполнения, на которых они находятся, должны быть синхронизированными и комплексными. Важно, чтобы поставленные задачи согласовывались и не противоречили имеющимся прогнозам и программам регионального и федерального уровня, в т.ч. с утвержденными законодательными актами и документами, касающимися территориального планирования и стратегического развития населенного пункта, региона, республики, округа и государства в целом. Также необходимо не пренебрегать приоритетными задачами, которые установлены действующими ФЦП, нормативно-правовыми актами органов местной власти и местными бюджетами, чтобы не столкнуться с негативным отношением к вашим планам со стороны правительства и администрации города.

- Утвержденные мероприятия по созданию производства или развитию имеющегося предприятия в определенном регионе должны быть целенаправленными и системными, чтобы достичь запланированных показателей эффективности. Иными словами, при разработке мероприятий и основных положений региональной программы необходимо придерживаться единого плана и делать все последовательно (в этом поможет даже самая простая диаграмма Ганта). Аналогичные действия (синхронизация) должны осуществляться и на макроуровне при разработке и реализа-

ции разнообразных реформ, особенно если они направлены на изменение социально-экономического положения в стране. Также необходимо согласовывать действия муниципальных образований и федеративных субъектов, если они планируют поддержать утвержденную программу развития определенной территории, в противном случае разобщенность действий может привести к обратному, негативному эффекту.

- Региональная программа любого уровня должна всегда иметь альтернативу, учитывать множество вариантов действий и решений, принимать во внимание как имеющиеся условия, в которых она реализуется, так и неопределенность, с которой может столкнуться предприниматель или административная власть. Кроме того, программа должна быть гибкой, чтобы иметь возможность оперативного пересмотра при изменении внутренних и внешних факторов, влияющих на развитие событий.

- В программе должно быть предусмотрено максимальное количество вводных, в т.ч. ресурсная обеспеченность. Иными словами, в документах, касающихся реализации региональной программы, на всех ее этапах должны быть определены и учтены источники ресурсного и финансового обеспечения утвержденных мероприятий, а также возможные ограничения, определяемые действующим законодательством.

- Реализация принципа разграничения полномочий (на всех уровнях), установленных законодательства для различных органов государственной власти, в т.ч. местного самоуправления и федеральных организаций, которые являются участниками региональной программы. Каждый из участников должен самостоятельно, но с учетом имеющихся прав, обязательств и действий прочих вышестоящих организаций, решать поставленные перед ним цели и задачи, определять пути их достижений и срок, в течение которого они могут быть реализованы. Этот принцип также должен быть связан с принципом общности.

- В программе регионального развития должны быть четко

прописаны исполнители, их роль и поставленные для каждого контрольные показатели, сроки выполнения и КПИ. Также не лишним будет указать параметры и размеры карательных мер при недобросовестном выполнении задач.

- Эффективность программы в целом и действий каждого участника в отдельности должна быть четко прописанной с применением качественных и количественных показателей качества. Также должны быть расписаны критерии и методы оценки, в противном случае тяжело определить уровень реализованности данной программы и результаты, которые получены с ее помощью.

- Участники стратегии развития (как прямые, так и косвенные) должны нести ответственность за качественное и своевременное выполнение своих обязанностей, за корректировку уже утвержденных документов и несогласованность действий, которые не позволили реализовать мероприятие. Принцип ответственности (своеобразный «кнут» для федеральных и областных программ) помогает достигнуть результата и обеспечить необходимый уровень обеспечения социально-экономического уровня и национальной безопасности.

Классификацией региональных целевых программ занималось множество ученых, в т.ч. А.И. Жуковский и Д.С. Штрейс, которые применяли следующие признаки для разделения стратегий:

- государственный, региональный или местный уровень значимости;
- территориальная принадлежность;
- содержание вопросов, которые следует решить с помощью ФЦП;
- функциональная ориентация;
- отрасль производства;
- причины возникновения проблем и пути их решения;
- сроки реализации микро- или макроуровневой программы и т.д.

Первый признак подразделяет региональные программы на федеральные (например, ФЦП), которые реализуются за счет средств государства, и местные, реализуемые за счет бюджета региона или прочей административной единицы. В зависимости от причин возникновения проблем программы бывают сводными, научно-техническими, оборонными, социально-экономическими, внешнеэкономическими, инновационными, территориальными и экологическими.

У каждой региональной программы можно найти несколько признаков одновременно, при этом они не будут друг другу противоречить. Например, по территориальному признаку программа может относиться к внутрирегиональным городским, по эффективности – быть самокупаемой, по периоду действия – долгосрочной, а по масштабности проблемы – комплексной (многоаспектной). Следовательно, региональные программы, независимо от их характеристик, разрабатываются для использования и развития потенциала конкретного региона или прочей административной единицы (в т.ч. интеллектуального, ресурсного, природного и трудового), а также для включения региона во всевозможные национальные и международные союзы и представительства в т.ч. для привлечения потенциальных инвесторов и развития. Подробная классификация приведена на рис. 2.

Процесс разработки региональных программ, независимо от их уровня, состоит из:

- 1) выбора объекта и субъекта, от которого зависит успех и основные цели региональной программы. При выборе учитывается как можно больше критериев: стратегическая приоритетность объекта, способность повлиять на ход событий, гибкость, узконаправленность, связь с конкретной производственной отраслью (а не с несколькими сразу) и т.д.;



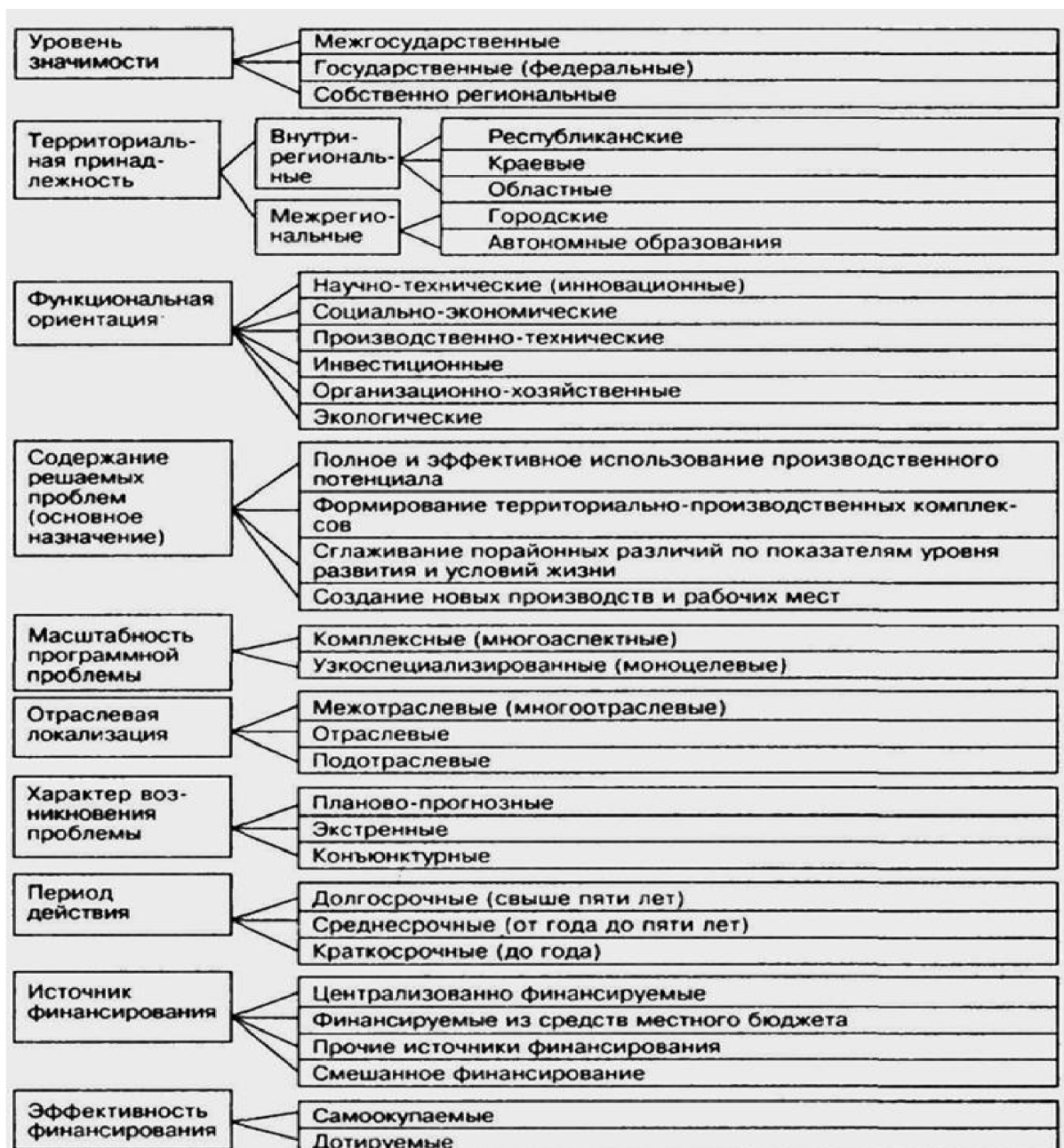


Рис. 2. Классификация региональных программ

Источник: [составлено автором].

2) построения «дерева целей» – математической программы, позволяющей на схематическом уровне отобразить основные цели и мероприятия, выделить генеральную задачу, а также конкретизировать цели всех уровней (первого и второго как минимум). Построенная схема позволяет провести полный экономико-логический анализ и организовать мероприятия таким образом, чтобы они позволяли реализовывать сначала нижестоящие цели и постепенно переходить к целям высшего уровня. При формулировке задач для построения дерева они формулируются макси-

мально конкретно и четко, что позволяет исключить расплывчатые формулировки, которые только затрудняют процесс принятия решений и оценки их достижимости и результативности;

3) составления дорожной карты с обоснованием мероприятий, планируемых для реализации установленных на предыдущем этапе целей и задач. Мероприятия должны отличаться адресностью (четкое определение исполнителей) и согласованностью, поэтому для упрощения и определения критического пути можно пользоваться графическими способами отображения результатов;

4) структурирования программы, в т.ч. уточнения и фиксации на бумаге подпрограмм, различных блоков и отдельных проектов, из которых и состоит региональная макро- и микропрограмма. Любой элемент структуры должен быть нацелен на определенный результат и, в итоге, на конечную цель. Кроме того, необходимо определиться, какие проекты являются первоочередными, а какие – вспомогательными и второстепенными с точки зрения их влияния на результат;

5) оценивания имеющихся и необходимых ресурсов, в т.ч. финансовых инвестиций, рабочей силы и НИОКР. Необходимо учесть максимальное количество ресурсов, чтобы программа была максимально четкой, проекты – обоснованными, результаты правдивыми и четко спрогнозированными. Также на данном этапе должны быть обозначены все источники финансирования, в т.ч. потенциальные, размер инвестиций и условия их предоставления (реализация за счет собственных или кредитных средств, поддержка местным или федеральным бюджетом и т.д.). Если ресурсов окажется недостаточно (согласно проведенным расчетам), потребуется уточнить состав мероприятий или полностью пересмотреть программу и ее основные цели, а также сроки реализации и источники финансирования;

6) проведения маркетинговых исследований для определения потенциальных объемов продукции, ее стоимости и рентабельности, сроков окупаемости каждого проекта в отдельности и про-

граммы в общем, а также ее эффективности. Бывает, что на данном этапе программа оказывается неэффективной и потребуются принять решение, продолжать ли ее реализовывать или стоит отказаться и развивать что-то новое;

7) создания организационной структуры, в которой будут указаны группы исполнителей, необходимых для выполнения программы. На данном этапе определяется потребность в привлечении дополнительных трудовых ресурсов и узкоспециализированных работников, а также способ управления и тип организации, которая будет управлять программой (группа, холдинг, консорциум и т.д.). Для каждой подпрограммы и проекта должен быть определен заказчик, руководитель-организатор и генеральный директор, которые, в свою очередь, определяют структуру подчиненных подразделений. Кроме того, на данном этапе целесообразно привлекать и обучать узкоспециализированных менеджеров и управленцев;

8) контроля хода работ и их приемки на всех этапах реализации программы. Только своевременная реакция и корректировка проектов позволит избежать глобальных ошибок и минимизировать риски. Кроме того, целесообразно ежедневно проводить сопоставление полученных результатов с запланированными и отслеживать деятельность нижестоящих исполнителей и ответственных за реализацию мероприятий сотрудников.

Комплексная региональная программа социально-экономического развития состоит из следующих разделов, каждый из которых взаимосвязан друг с другом:

1. Проведение полного анализа социально-экономической ситуации в стране и регионе, который планируется развивать.

2. Оценка состояния окружающей среды, экологии, полезных ископаемых и природных ресурсов.

3. Демографическое состояние региона и характеристики регионального рынка труда.

4. Концепция развития выбранного региона и административ-

ных единиц на основании анализа социально-экономических показателей из предыдущих разделов. За счет проведенных исследований можно оценить масштабы и структуру регионального хозяйства, материально-производственную базу, экономическую ситуацию, характеристики трудовых ресурсов и проблемные стороны региона. В концепции развития также должны учитываться сложившиеся тенденции технического прогресса и потенциальные возможности в краткосрочной, среднесрочной и долгосрочной перспективе. Кроме того, в плане должны быть определены основные направления рационального использования ресурсов, дана оценка экономичности нескольких отраслей и указаны пути формирования хозяйственного комплекса.

5. Целевые подпрограммы и проекты, которые разрабатываются специально для выбранного региона и формируются по функциональному, отраслевому и проблемному признаку.

6. Механизм реализации программ, представляющий собой конкретный перечень действий, ресурсов и рычагов давления, которые возможно применять для решения поставленных проблем.

7. Обеспечение программы финансовыми, материальными, природными, трудовыми, информационными и временными ресурсами, различаемым по видам продукции, источникам поступления, видам, профессиональным и квалификационным качествам, а также срокам. После формирования общего списка ресурсов выделяются приоритетные, без которых реализация проекта невозможна, а также средства, поступающие из собственных источников.

8. Координация и контроль согласованности действий участников программы на всех уровнях.

9. Оценка эффективности выполненных мероприятий на основании расчетов по согласованной методике и контрольным показателям.

10. Определение формы и методов управления региональной программой, организационно-функциональной структуры и спе-

цифики региона.

Управление региональными и местными программами развития осуществляется исполнительными органами власти, которые имеют право утверждать и исполнять новые проекты, координировать программы между собой, контролировать их соответствие приоритетным направлениям деятельности, подготавливать концепции развития, распределять бюджетные ассигнования и вносить изменения в действующие проекты и стратегии. Региональные власти имеют право согласовывать и утверждать заказчиков (органы управления программой), которые осуществляют контроль, реализацию выполнения и проектирование на всех уровнях, внося корректировки в ход реализации мероприятий и взаимодействуя со всеми другими уровнями управления и органами. Кто именно и как (в т.ч. показатели) будет контролировать эффективность, указывается в момент утверждения программы. В это же время согласовывается и утверждается ответственность каждого участника и исполнителя за невыполнение поставленных задач, из-за чего могут быть увеличены сроки реализации программы или конечная цель.

В результате получается следующая схема реализации целевых программ: государственные органы исполнительной власти определяют государственного заказчика, который, в свою очередь, контролирует и взаимодействует с головным исполнителем, директором и разработчиками программы. И у каждого звена есть свои функции, права и возможности. Например, государственный заказчик подготавливает и согласовывает проект программы с заинтересованными органами, координирует выполнение мероприятий, контролирует ход реализации проекта на всех его уровнях, подготавливает отчеты, вносит предложения по корректировке и дополнению программы, а также заключает договор на реализацию госконтракта с исполнителем, которым может выступать министерство, ведомство, департамент, комитет и любое другое государственное учреждение, связанное с профилем ре-

гиональной программы. Исполнители, в свою очередь, привлекают к работе разработчиков из профильных департаментов и комитетов органов власти, а также консалтинговых компаний на правах аутсорсинга. Главное, чтобы разработчик составил рациональную комплексную программу, которая сможет быть реализована исполнителями на основе государственного контракта на поставку продукции или оказание услуг.

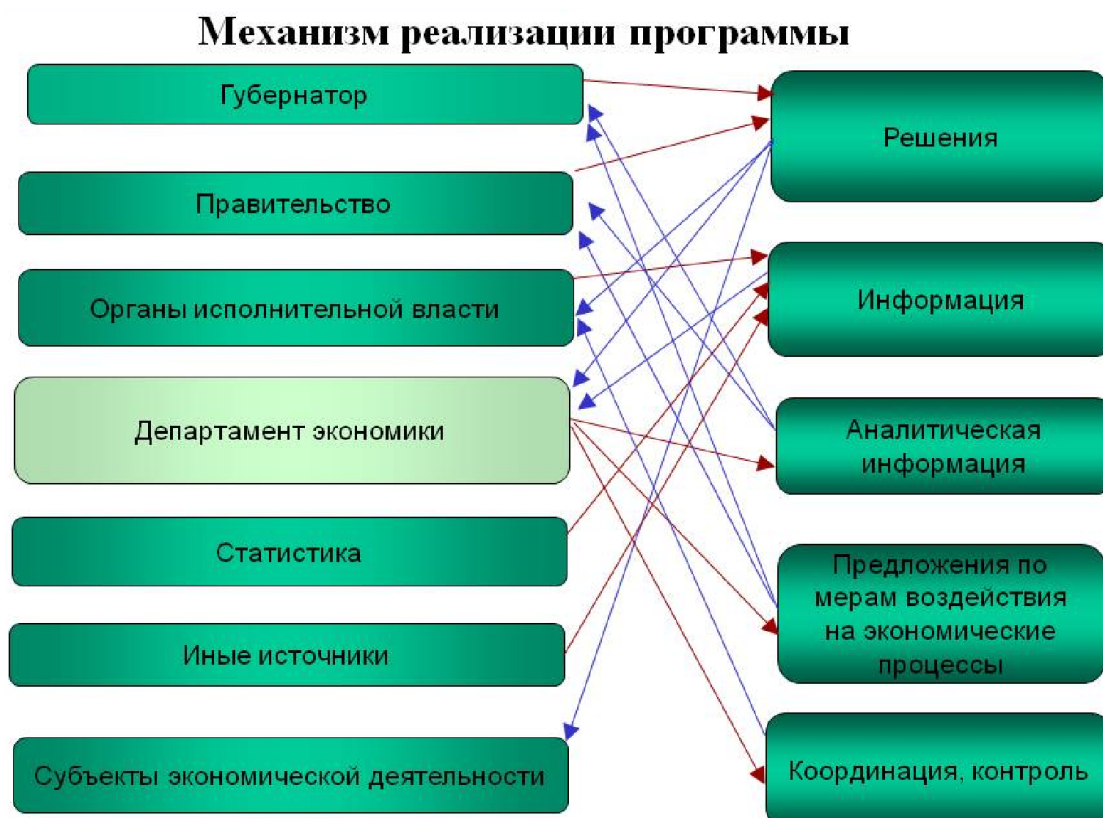


Рис. 3. Механизм реализации региональной программы развития  
 Источник: [составлено автором].

Аналогичный алгоритм применяется для разработки областных и республиканских программ развития, которые, как и региональные программы, нацелены на реализацию социально-экономического развития и определение перспективных направлений промышленной деятельности на выделенной территории.

### 1.3 История развития регионального программирования

Современные способы программирования экономики – это, своего рода, сочетание регулирования на текущем этапе с перспективной координацией экономического развития страны пу-

тем установления народнохозяйственных пропорций и реализации общенациональных программ. Следовательно, региональным программированием называют процесс разработки и реализации программ различного уровня (в т.ч. национальных, субнациональных, региональных и субрегиональных) в целях соблюдения необходимых территориальных пропорций общественного развития или указанных пропорций производства на территории определенного региона, а также для достижения установленных целей перепрофилирования регионов в рамках принятых национальных интересов и приоритетов.

Современное региональное программирование – одна из основных постоянных функций государственного регулирования, включающих в себя разработку программ территориального развития и планов размещения производительных сил. Ежегодно привлекаются новые специалисты, в результате чего разрабатываются новые теоретические обоснования бескризисного и комплексного развития региональных производственных комплексов. Кроме того, региональное программирование – это комплексная работа государственных органов всех уровней по социально-экономическому развитию страны и регионов в частности в целях обеспечения необходимых пропорций экономики страны и установки новых целей, связанных с развитием отраслевых и функциональных проектов, а также национальных и региональных программ. Все программы и цели достигаются путем корректировки текущего регулирования производственной деятельности предприятий, районов, регионов, городов и государства, в т.ч. с применением нормативно-правовых, бюджетных и налоговых регуляторов. Основные задачи регионального программирования и их взаимосвязь представлены на рис. 4.



Рис. 4. Задачи регионального программирования

Источник: [составлено автором].

Путь становления регионального программирования в России был длинным и тернистым. Первую макрорегиональную программу назвали «План ГОЭЛРО». План регулировал деятельность 8 крупнейших экономических районов и включал в себя программы развития и размещения, такие как план восстановления и реконструкции объектов энергетики времен Первой мировой войны, проект строительства новых районных электростанций и стратегию коренной перестройки и реконструкции отраслей народного и сельского хозяйства. Далее отечественная экономическая история была связана с программными разработками, направленными на создание районных промышленных комбинатов, освоение целины, создание ТПК и транснациональных же-



лезнодорожных проектов (например, БАМ).

Региональное программирование западных стран произошло от стратегий США 1930-х годов, когда местной властью были разработаны антикризисные проекты для выхода из Великой Депрессии. По мнению большинства ученых, первая территориальная американская программа была разработана под эгидой Теодора Рузвельта и получила название «Программа долины реки Теннесси». Данный региональный проект затронул 7 штатов на юго-востоке страны, которые пострадали от кризиса больше всего, и включал в себя мероприятия по превращению этих регионов в крупные гидроэнергетические центры. Вторая волна развития регионов на Западе совпала с разработкой и внедрением управленческой технологии под названием «Планирование – программирование – бюджетирование», позволившей на региональном и национальном уровне систематизировать связи между смежными сферами деятельности и упорядочить внутренние цели, выбрав необходимые стратегические альтернативы.

Для упрощения применения регионального программирования экономисты разделили их на 4 основных класса (в зависимости от задач развития, таких как пространственно-производственная, социально-экономическая и ресурсно-экологическая):

- создание транспортных, промышленных и прочих производственных комплексов;
- проведение мероприятий по контролю концентрации населения и производства, в т.ч. в рамках охраны окружающей среды и прочих программ;
- экономическое стимулирование определенных районов и отраслей производства в этих регионах для создания благоприятных условий размещения приоритетных производств;
- создание новой социальной и производственной инфраструктуры.

Позже Майкл Портер назвал вышеуказанные мероприятия «основными», применив их в своей концепции пространственных

производственных кластеров.

Современное региональное программирование – это инструмент, направленный на выравнивание социально-экономической ситуации в регионе и стране, а также на развитие проблемных территорий до среднего уровня экономики по стране. Выделяют 4 уровня регионального программирования:

- макроуровень, в котором региональные программы тесно связаны с национальными планами и стратегиями развития (как социального, так и экономического), составленными на средний и длительный срок, а также с целевыми программами, разработанными для оперативного достижения и ускорения развития определенных регионов, отраслей экономики, национальной валюты и платежеспособности государства;

- макрорегиональный уровень, направленный на развитие макрорегионов с помощью ФЦП (Федеральных целевых программ), ФАИП (Федеральных адресных инвестиционных программ) и прочих региональных стратегий;

- региональный уровень с собственными программами экономического и социального развития, разработанными для решения узких специализированных задач, с которыми сталкивается конкретный регион, округ или республика;

- локальные программы, направленные на работу с узловыми проблемами муниципального, городского и сельского масштаба.

Несмотря на выделение отдельных программ для каждого уровня, для благоприятного развития событий они должны быть взаимосвязаны и объединены в единый «документ», в котором региональные стратегии развития вытекают бы из макрорегионального или макроуровня. Кроме того, хозяйствующие субъекты, которые не рассматриваются в ФАИП и ФЦП, т.е. на макрорегиональном уровне, должны все равно руководствоваться при разработке собственных инвестпроектов и стратегических планов перспективами и целями государственного уровня. Только таким образом удастся повысить эффективность как целевой, так и про-

чих отраслей промышленности – именно это доказал А. Вебер и его последователи, разработав агломерационную ориентацию, теорию полюсов роста, диффузии нововведений и прочие стратегии промышленного размещения.

Развитые страны накопили достаточный опыт регионального программирования, позволивший России и прочим отечественным странам переосмыслить имеющуюся политику в части размещения производств и управления рынками. Например, США была разработана и эффективно внедрена программа «Аппалачи», с помощью которой правительство старалось решить проблему изолированного района, пребывающего в застое и даже упадке, путем стимулирования строительства дорог и создания благоприятной атмосферы для вложения инвестиций в бизнес-центры и промышленные предприятия в отдаленном регионе. Т.к. данная программа оказалась прибыльной и позволила привлечь инвесторов к развитию Аппалачей, американский конгресс со временем подписал макропрограмму, касающуюся строительства и развития национальной системы междуштатных шоссе дорог. Данная макропрограмма позволила сформировать центры развития, располагающиеся не в самих штатах и крупных городах, а между ними, где было достаточно свободных территорий, благодаря чему в Америке начался рост хозяйственной плотности территорий, развитие придорожной и социальной инфраструктуры, усиление связей между отдаленными районами и внедрение на макроуровне полюсов роста. Аналогичную программу, направленную на создание полюсов роста, целесообразно внедрять и наших регионах, а также на государственном уровне, что позволило бы преодолеть изолированность некоторых отдаленных регионов и повысить их промышленную привлекательность.

Региональное программирование, которое раньше использовалось только для теоретического обоснования и оценки перспектив развития района и конкретного предприятия в нем, стало отдельной теорией, позволяющей планировать строительство и ре-

конструкцию промышленных сил в привязке к региональным и макрорегиональным программам и целям развития. Кроме того, программирование на уровне регионов позволило оценить рост и потенциальные возможности отдельно взятых государств при реализации транснационального уровня развития этих производственных сил. Инструменты, применяющиеся при программировании на региональном уровне, позволили разработать стратегию развития ряда стран, которые совместно работали над процессом размещения производств на рынке определенной индустриальной продукции и ноу-хау. Аналогичные методы программирования можно использовать и для создания свободного инвестиционного рынка сферы услуг и нематериальных активов, т.к. в индустриальном секторе экономики региональное программирование привело к небывалому подъему экономики и координации транснационального сотрудничества с образованием СЭЗ, таможенных союзов и прочих организационных форм международных связей.

Например, Европа использовала региональное программирование для реализации идеи создания федеративного метаягосударства типа Соединенных Штатов Америки, при этом проект вошел в активную фазу сразу после окончания Второй мировой войны, в 1946 г. Страны Европы создавали различные союзы и международные лиги, в т.ч. Европейский Союз, в котором должна была функционировать единые унифицированные законы, в т.ч. торговые требования и условия интеграции. В каждой стране появились собственные новые компании, и именно для регулирования их деятельности были созданы разнообразные международные комитеты и организации, наделенные легитимными правами, в т.ч. правами по разработке и реализации программ развития. Именно благодаря такой политике в 1948 г. сначала организовали ОЕЭС в составе 17 западноевропейских стран, а после – таможенный союз. В этот же период создавались и развивались узкоспециализированные объединения (например, угля и стали, судостроительное и т.д.), которые были признаны регионально-

интеграционными образованиями, позволяющими создавать четкие микрорегиональные законы и постановления (в т.ч. в части конкретной отрасли промышленности) на основании макрорегиональной политики. Например, ЕОУС удалось урегулировать на межстрановом уровне проблемы угольной промышленности и индустриализации товаров, создав тем самым новые полюса роста в т.ч. для малоразвитых регионов, в которых было найдено сырье или которое располагалось в удобной точке, связывающей рынки сбыта и рынки поставок сырья и материалов, а также трудовых ресурсов и топлива. Отличительная черта данного объединения – активное участие правительства стран в регулировании и обсуждении спорных вопросов, за счет чего программа показала себя как высокоэффективная и направленная на развитие и учет интересов всех участников. Неудивительно, что вскоре Европейские страны организовали ЕЭС – новое интеграционное сообщество, которое было на более высоком уровне взаимодействия и организации стран-участников. А со временем на базе ЕЭС, был создан известный во всем мире Европейский Союз, который сталкивался со множеством трудностей в период его формирования, но все их преодолел, в т.ч. за счет грамотного регионального программирования на всех уровнях.

Кроме индустриального развития, региональное программирование позволяет регулировать развитие нематериальных активов (контрактных сетей, брендовых имен, торговых марок, ноу-хау и т.д.). Лучше всего в вопросе регионального развития неиндустриализированных программ продвинулись зарубежные теории, которые предлагают задействовать инструменты фондового и финансового регулирования и контролировать динамику конъюнктуры путем управления ТНК, которые регионально сосредоточены и могут помогать управлять процессами в соответствующих регионах, направляя их в нужное русло. Яркий пример применения регионального программирования для развития нематериального сектора – финансовые кризисы 90-х гг. во многих

странах мира, в т.ч. России и Бразилии. В результате этого кризиса целые группы товаров, производимых в пострадавших странах, сильно подешевели, при этом виновником назвали американца-биржевика Д. Сороса, который до дефолта совершал валютные атаки. Т.е. он подтвердил тем самым возможность использования технологий управления нематериальными активами для создания неблагоприятных условий развития стран или определенных регионов, а значит, и возможность их использования для улучшения положения. Более того, оба направления регионального программирования в том или ином виде активно используются практически всеми мировыми государствами и интеграционными сообществами в целях повышения эффективности деятельности и экономической привлекательности регионов и стран, которые входят в их состав.

## **2. ЗАРУБЕЖНЫЙ ОПЫТ РЕГИОНАЛЬНОГО ПРОГРАММИРОВАНИЯ**

### **2.1 Формирование региональных экологических программ**

Главную ответственность за загрязнение природной окружающей среды в современных условиях, несомненно, несут высокоразвитые страны. Население этих стран составляет менее 20% мирового населения [18]. Но успехи этих стран в экономическом развитии требуют значительного расхода ресурсов. Эти страны расходуют 70% выработанной во всём мире энергии, а при производстве продукции ими потребляется 75% всех металлов, 85% древесины. На эти страны приходится около 65% всех загрязнений, при этом 2/3 из них это – выброс углекислоты в атмосферу [18].

#### **Германия**

Экологические программы федерального министерства Германии, связанные с охраной окружающей среды, реализуются в форме проектов по защите климата. Всего в Германии выделены

инвестиции на проекты такого рода более чем 600 муниципалитетам, а общее число проектов – свыше 1000 [22]. Экономический эффект от реализации этих проектов связан со снижением энергетических затрат. Кроме того, происходит модернизация инфраструктуры муниципальных образований, развиваются инновационные технологии. В конечном счёте, всё это обеспечивает развитие промышленности, ведёт к росту прибыли и созданию новых рабочих мест. В настоящее время в Германии инвестируются:

- формирование концессий, связанных с защитой окружающей среды;
- оказание различных консультаций в ходе реализации экологических программ;
- практическое применение инновационных технологий в энергетике;
- реализация генеральных планов, таких как «100 Prozent Klimaschutz» и др.

Основной экологической программой является программа, направленная на защиту климата. Она связана с учетом потребления энергии, учётом выбросов углекислого газа, с разработкой различных мер, которые позволяют снизить эти показатели.

Так, например, в городе Миндене ещё в 2009 г. была разработана экологическая программа для муниципалитета, которая также была направлена на защиту климата. Она предполагала, что каждые 10 лет выброс углекислого газа в атмосферу будет снижаться на 20%.

Чтобы достигнуть этого показателя, разработана система мероприятий муниципалитета. К примеру, фасады и крыши общественных и частных зданий рекомендовано оборудовать солнечными коллекторами, а также практиковать различные мероприятия, которые позволят повысить эффективность энергопотребления.

Отдельные муниципальные образования, которые имеют соб-

ственные экологические программы и проекты, могут обращаться на федеральный уровень с целью необходимой консультационной поддержки. Финансирование подобных консультаций осуществляется из бюджета федерации. Максимальный срок такого рода финансирования составляет 3 года.

Активная пропаганда экологических программ также осуществляется в учебных заведениях, для чего назначаются соответствующие уполномоченные по экологической защите.

Если преподаватели и учителя активно содействуют сокращению потребления энергии и снижению углекислого газа, то, в соответствии с программой «50х50» школа получает 50% сэкономленных денег в свое распоряжение.

Муниципальные образования также могут подать заявку на получение инвестиций из федерального бюджета с тем, чтобы заменить внутреннее и наружное освещение, системы отопления и вентиляции. Это важно для тех муниципалитетов, где эти системы уже морально устарели. До половины затрат на реализацию этих мер компенсируются из федерального бюджета.

«Согласно генеральному плану «100 Prozent Klimaschutz» муниципальные образования Германии должны к 2050 г. по сравнению с 1990 сократить выбросы углекислого газа на 80–95%» [22].

## **США**

Экологические проблемы для США носят довольно острый характер: население этой страны составляет 6% от земного, но при этом оно потребляет 50% всех энергоресурсов, выбрасывает 64% мирового мусора и 25% парниковых газов [18].

Основными экологическими проблемами США считаются: загрязнение воздуха, количество твердых бытовых отходов.

Степень загрязнения воздуха определяют по содержанию в нём частиц, диаметр которых составляет 10 нм – 2,5 мкг. Эти частицы проникают через биологические барьеры и негативно воздействуют на организм человека. Поэтому показателю США – не



лидер, но превосходит по загрязнению воздуха Россию, Канаду, Германию и некоторые другие страны. В то же время есть страны, которые превосходят по данному показателю США. К ним относятся Бельгия, Италия, Япония, Швейцария [18].

На территории США есть районы с очень высоким загрязнением воздуха указанными частицами. К ним относят южные районы Детройта, в котором находятся угольные электростанции, нефтяные заводы, сталеплавильные производства.

Вторая острая проблема в США – проблема бытовых отходов. Каждый год на свалки выбрасывают большое количество пластика, стекла, металла, бытовой техники. Общее количество мусора составляет 760 кг на 1 человека и это самый высокий показатель в мире. Вывоз его в крупных городах усложняется из-за удаленного размещения свалок.

Острой остается проблема экологии водных ресурсов. Ежегодный расход пресной воды составляет 0,5 трлн кубометров. К числу крупнейших потребителей относят аграрный сектор, промышленность и жилищно-коммунальное хозяйство.

Кроме этого, имеет место и загрязнение морской воды, так как в шельфовой зоне ведется добыча нефти и газа.

В США действует около 2,5 тыс. теплоэлектростанций, более 250 нефтяных заводов, 150 сталелитейных заводов и около сотни целлюлозных комбинатов. Эти предприятия осуществляют огромные выбросы в атмосферу, но главные загрязнители при этом – тепловая энергетика и автомобильный транспорт. США является лидером по количеству атомных электростанций в мире, и здесь также были случаи загрязнения окружающей среды [38].

В 1979 г. произошла авария на АЭС Три-Майл-Айленд, выбросы радиоактивных материалов оказались за пределами реактора, а сама авария была оценена на уровень 5 по шкале INES.

США отказались подписывать Киотский протокол, который должен был обязать их снизить количество выбросов парниковых газов.

В США экологическая политика по большей части реализуется на региональном, нежели на федеральном уровне. Экологические программы получили широкое развитие в штате Калифорния. Этот штат считается самым загрязнённым в США. На его территории реализуются экологические программы, включающие в себя такие инструменты, как система cap – and – trade и стимулирующие использование альтернативных источников энергии.

На территории находятся города с самым загрязнённым воздухом: Лос-Анджелес, Бейкерсфилд, Фресно, Мерад, Сакраменто, Висейлия. Кроме загрязнения воздуха, здесь имеются и изменения климата. Это связано с таянием снежного покрова в районе хребта Сьерра Невада. Он является источником питьевой воды всего штата. По подсчётам учёных Калифорнийского Агентства по охране окружающей среды, к 2050 г. снежный покров на этом хребте сократится на 40%, а к концу века – на 90% по причине глобального потепления.

В штате Калифорния имеет место и самый высокий уровень потребления энергии на душу населения среди всех остальных штатов США. Для решения указанных проблем ещё в 1970 г. был издан законодательный акт «The California Environmental Quality Act». Основными его задачами являются:

- публикация информации об экологических проблемах;
- уменьшение воздействия на природную среду хозяйственной деятельности экологических агентов;
- смягчение последствий от изменения климата на качество и уровень жизни населения;
- участие общественных организаций в разработке экологических программ.

В рамках реализации экологических программ в 2002 г. был издан закон АВ1493, в соответствии с которым производители автомобилей должны были снизить выбросы, осуществляемые их автомобилями, продаваемыми на территории штата, на 30% к 2016 г.

В 2006 г. был издан другой закон – АВ32, в соответствии с которым промышленные предприятия были обязаны сократить выбросы на 25% в течение следующих 13 лет.

«В сентябре 2004 г. были разработаны новые законодательные акты, регулирующие выброс парниковых газов. К 2020 г. необходимо сократить их выброс на 30 млн. метрических тонн, а к 2030 г. – на 50 млн метрических тонн. Также новые законодательные акты решали проблему смога над крупными городами штата, выбросы должны были сокращаться на 6 т ежедневно к 2020 г. и на 10 т к 2030 г.» [38].

«В штате Калифорния наиболее жёсткими являются стандарты портфеля возобновляемых источников энергии (RPS) и всех 25 штатов, использующих данные стандарты. В соответствии с законопроектом Сената штата Калифорния SB1078 необходимо, чтобы в штате 20% всей электроэнергии производилось с использованием альтернативных (возобновляемых) источников энергии. В развитие данного законопроекта был издан другой, N350, в котором указывалось, что доля чистой энергии должна быть увеличена к 2030 г. до 50%» [22].

«В 2015 г. объём чистой энергии составил 27,5 от всей электроэнергии, производимой в штате. В связи с этим данный штат считается в Америке самым энергосберегающим штатом. Следует отметить, что и цены на электроэнергию здесь самые высокие – 10,52 цента за киловатт для промышленного использования, 17,76 центов за киловатт для домашнего использования.

Калифорния и США – лидеры по числу инвестиций, которые направлены на разработку «зеленых технологий» Компаний Калифорнии, связанные с разработкой чистых технологий, в 2014 г. получили 50% венчурных инвестиций, ими было зарегистрировано около 7% всех мировых патентов в сфере чистых технологий» [22].

Кроме того, в штате растет производство и потребление солнечной энергии. Это связано с большим количеством солнечных

дней в году (320 дней). В 2015 г. Калифорния стала первым штатом, в котором 5% электричества было получено от солнечной энергии. Это даёт возможность обеспечить электричеством 3319000 жилых домов.

В настоящее время в штате работает более 2300 компаний, производящих солнечную энергию. Общий размер инвестиций в установку солнечных панелей составил 7,268 млрд долларов.

«В 2014 году губернатор штата Калифорния Д. Браун подписал закон, который запрещает использование пластиковых пакетов в штате» [22].

Другим штатом США, где особенно остро стоят экологические проблемы, является штат Нью-Йорк. В основе разработки экологических программ в этом штате стоит политика «CO<sub>2</sub>TAX and Refuel». В соответствии с данной политикой вводится налог на топливные ресурсы согласно тому, сколько тонн углекислого газа выбрасывается в атмосферу. Данный налог производитель энергии включает в итоговую стоимость электроэнергии потребителю. Это необходимо для того, чтобы объяснить потребителю, во сколько обходится загрязнение атмосферного воздуха.

В этих условиях возрастает спрос на альтернативные источники энергии.

Цены на солнечные панели начинают сокращаться с 2008 г. на 15%.

«В 2008 г. губернатором штата Д. Патерсоном была поставлена задача сокращения парниковых газов к 2050 г. до уровня в 40 млн метрических тонн. За период с 1990 г. по 2013 г. в этом штате сократились выбросы углекислого газа на 23,15% [22]. Налоговые сборы, которые дала эта политика, в 2040 г. могут составить 3,3 млрд долл. [22]. Таким образом, в данном штате основное направление реализуемых экологических программ связано с реализацией проектов по использованию альтернативных источников энергии. По данным на 2016 г., на долю гидроэлектростанций приходится 22,2% всего производства энергии, за счет дру-

гих альтернативных источников произведено 6% энергии» [38].

В 2010 г. в штате были введены стандарты, касающиеся альтернативных (возобновляемых) источников энергии. Согласно этим стандартам эти источники должны обеспечивать штат на 30% энергией. Большое значение в штате придаётся ветровой энергии: так, в 2014 г. ветряными станциями было произведено 1,812 ТВт. Этого количества достаточно, чтобы обеспечить электроэнергией 500 тыс. домов.

Штат Техас представляет собой один из самых крупных штатов в США, на его территории находится более 30% запасов природного газа страны, 25% нефти. На территории данного штата расположены самые ресурсоёмкие производства, а именно производство алюминия, химикатов, переработка нефти. Здесь ежедневно перерабатывается 4,6 млн баррелей нефти в бензин.

Техас имеет особенность: здесь самый высокий уровень потребления электричества на душу населения. Это связано с особенностями климата данного штата. Соответственно, и производство электроэнергии, и её потребление ведет к увеличению выброса парниковых газов в атмосферу. На территории штата еще в 1999 г. были введены стандарты по альтернативным источникам энергии. К 2009 г. электростанциям была поставлена задача производить 2000 МВт энергии с помощью возобновляемых источников.

Стандарты были достаточно успешными, и данная задача была решена уже за 6 лет. Здесь также получило развитие производство ветровой энергии: за десятилетие (1999–2009 гг.) её производство увеличилось в 4 раза. В штате находится крупнейшая в мире ветряная ферма «Horse Hollow Wind Energy Center», в 2007 г. штат Техас увеличил производство ветряной энергии еще на 59%. Сейчас в этом штате производится 1/4 всей ветряной энергии США.

Более того, ветровая энергия очень дешевая: цена за 1 квт-час составляет 2,0 цента. Кроме ветровой энергии в штате использу-

ются и другие источники, представленные в табл. 1.

Таблица 1

**Использование альтернативных источников энергии в штате Техас, 2012 г.**

Объём энергии, производимой с помощью альтернативных источников энергии в штате Техас	
Энергия ветра	12,214 MW
Солнечная энергия	140,3 MW
Геотермальная	0MW
Гидроэнергия	698 MW
Энергия, получаемая из биомасс	464 MW
Этанол	855mby
Биодизель	592 mby

Источник: [38].

Подводя итог экологическим программам, реализуемым в различных штатах Америки, можно выделить факторы, которые влияют на формирование экологических программ:

- наличие экологических проблем в штате;
- плотность населения штата;
- законодательная база и государственные органы контроля за исполнением мер, заложенных в экологических программах;
- отраслевая структура экологической деятельности и ВРП на душу населения;
- участие общественных организаций в экологической деятельности;
- природные условия и географическое положение региона (штата).

Интересен опыт разработки целевых экологических программ в США, которые направлены на научные исследования об изменениях и переменах в климате.

«США вкладывают немалые финансовые ресурсы в мониторинг данных и анализ изменений климата. Таким образом, создается информационная база данных для принятия рациональных управленческих решений. Только за последние 15 лет США проинвестировали экологические программы в области изменения климата на 20 млрд долл.» [38].

Еще в 1989 г. была представлена межведомственная Программа по исследованиям глобального изменения климата (ПИГИК), в 1990 г. она была организационно оформлена Законом США об исследованиях глобальных изменений.

США создали также двусторонние и региональные партнёрства по развитию науки, которая связана с изменениями климата, усилением мониторинга и сокращением парниковых газов. Также США оказывает помощь развивающимся странам, передавая им технологии, направленные на решение данной проблемы.

### **Канада**

Канада входит в пятерку самых экологически чистых стран. Но в то же время её касаются проблемы экологического характера, которые имеют место во всех высокоразвитых странах. Самые значимые экологические проблемы Канады – загрязнение воды, воздуха и земли. Серьезной проблемой являются кислотные дожди, негативному воздействию которых подвержены растения, деревья, водоемы. Следующая проблема – вырубка лесного покрова.

Решение указанных проблем требует также разработки соответствующих экологических программ, которые реализуются в Канаде. Одной из таких программ является программа сокращения количества отходов, которая реализуется в различных формах.

«Все отходы делятся на ряд групп: рециклируемые материалы (повторно используемые отходы), частично рециклируемые материалы (аккумуляторы), органические отходы и материалы (часть из них – одежда, может быть передана малоимущим семьям). Все отходы сортируются по различным бакам. В Канаде устанавливается налог на сбор и утилизацию мусора, ежегодная сумма налога превышает 100 долл.» [22].

Контроль за сортировкой мусора осуществляют инспекторы, которые визуально проверяют содержание баков на соответствие

маркировкам, а также их наполняемость.

Особенностью сбора мусора в Канаде является залоговая стоимость тары. Стекланные бутылки можно сдать в супермаркет и получить залого за тару.

На следующем этапе осуществляется пересортировка мусора, в которой задействованы три типа мусоровозов. Первый тип мусоровозов забирает органические отходы, второй тип вывозит рециклируемые отходы, третий – совмещенный мусоровоз для отвоза этих обоих видов мусора. Мусоровозы вывозят мусор строго по графику. Например, во вторник вывозятся только органические отходы.

На заключительном этапе осуществляется переработка мусора. Рециклируемые отходы превращают во вторичное сырье (например, стекло перерабатывают в стеклянную крошку и направляют профильным предприятиям). Это не касается бумажных изделий, пластмассовых отходов, металла и др.

Органические отходы перерабатывают различными способами.

1 способ – компостирование. Для этого биологические отходы очищаются от токсичных примесей, их измельчают и помещают в контейнеры. Эта смесь находится в контейнерах, которые вентилируются, в течение трех месяцев, после этого биоудобрение направляется в сельское хозяйство.

2 способ – получение биотоплива. Канада – это первая в мире страна, в которой в 2014 г. открылось предприятие, на котором получают биотопливо из органического мусора. Здесь производится метанол, который используют для производства бензина и омывающих жидкостей.

Но отнюдь не все органические отходы перерабатываются, определенную часть мусора увозят на свалки в США и там складывают.

Канада находится на ведущих позициях, которые касаются управления водой и водными ресурсами. В стране разработана



национальная водная стратегия, реализующаяся как на федеральном, так и провинциальном уровнях.

Данная стратегия реализуется в рамках экологической программы «AtaWatershed», суть ее заключается в создании благоприятной среды, которая обеспечила бы системное управление водой.

Управление с учетом требований экосистем следует начинать с защиты экологической функции и системы. Только когда удовлетворены экологические требования, вода может быть использована для удовлетворения потребностей людей.

После того, как достигнут экологический лимит для речного бассейна или водосбора, будущий спрос на воду удовлетворяется путем повышения «продуктивности» воды.

Для управления спросом на воду необходима поддержка водного планирования и водосбережения. Программа управления спросом на воду особенно важна для городских агломераций.

Они помогают снизить стоимость инфраструктуры и различного рода экологические воздействия. Органы власти должны поддерживать управление спросом с помощью следующих мер:

- реализация различных пилотных проектов и программ;
- маркировка продукта и социальный маркетинг;
- введение платы за воду, основанной на водосбережении;
- внедрение технологий повторного и оборотного использования воды.

## **2.2 Региональное социальное программирование**

Если говорить о странах с наиболее развитыми системами социальной защиты населения, то в число лидеров входят Соединённые Штаты Америки. Федеральные программы позволяют различным категориям граждан США с помощью федеральных программ могут претендовать на целый перечень льгот и субсидий.

Для создания комфортных условий проживания незащищен-

ных категорий граждан правительство США разработало множество программ защиты, действие которых распространяется на все штаты, это: «Medicare», «Medicaid», «SNAP», «SSDI», «Worker's compensation», «SCCP», «HUD».

Данные программы направлены на поддержку и защиту граждан США в определенной сфере.

«Medicare» и «Medicaid» зарегистрированные в США, – спонсируемые государством программы, предназначенные для покрытия расходов на здравоохранение для американских граждан. Созданные в 1965 г. и финансируемые налогоплательщиками, эти две программы имеют похожие названия, что может вызвать путаницу в отношении того, как они работают и какой охват принадлежит каждой.

«Medicare» является основным поставщиком медицинского страхования для многих людей в возрасте 65 лет и старше и лиц с ограниченными возможностями. Право на участие в программе «Medicare» не имеет ничего общего с уровнем дохода.

«Medicaid» предназначена для людей с ограниченным доходом и часто является последней программой для тех, у кого нет доступа к другим ресурсам.

Если вы имеете право на участие в программе «Medicare» и не знаете, с чего начать, «eHealth Medicare», независимый страховой брокер, имеет лицензированных страховых агентов, которые могут помочь вам связать вас с планами «Medicare Advantage», «Medicare Supplement Insurance» и «Prescription Drug Part D».

**«Medicare»** помогает обеспечить медицинское страхование в США гражданам в возрасте 65 лет и старше, а также людям с ограниченными возможностями. Программа из четырех частей включает:

*Часть А: Покрытие госпитализации.* «Medicare Part A» обеспечивает покрытие госпитализации лицам в возрасте 65 лет и старше, независимо от дохода. Чтобы иметь право на участие, вы или ваш супруг должны работать и платить налоги на «Medicare»

не менее 10 лет. Большинство людей не платят премию за Часть А, но применяются франшизы и совместное страхование.

*Часть В: Медицинское страхование.* Те, кто имеет право на участие в Части А «Medicare», также имеют право на участие в Части В, которая покрывает необходимые с медицинской точки зрения услуги и оборудование. Сюда входят визиты к врачу, лабораторные работы, рентген, инвалидные коляски, ходунки и амбулаторные операции, а также профилактические услуги, такие как обследование на болезни и прививки от гриппа.

На 2020 г. стандартный взнос по Части В составляет 144,60 доллара (обычно вычитается из социальных выплат или пенсионных выплат железнодорожникам). Применяются франшизы и со-страхование. Лица, которые зарабатывают более 87 000 долларов в год (174 000 долларов на пару), обязаны платить больше за эту программу.

Физические лица не обязаны подписываться на Часть В, как только они имеют право на участие, если они все еще покрываются страховкой своего работодателя. Однако присоединение в более старшем возрасте может стоить дороже из-за штрафа за позднюю регистрацию.

*Часть С: Дополнительное страхование.* Лица, имеющие право на участие в Части А и В «Medicare», также имеют право на участие в Части С, известной как «Medicare Advantage». Планы «MedicarePart С» предлагаются частными компаниями, утвержденными «Medicare».

В дополнение к покрытию, предлагаемому частями А и В, часть С предлагает покрытие зрения, слуха и стоматологии. Таким образом, он функционирует так же, как организации по поддержанию здоровья (НМО) и организации предпочтительных поставщиков (РРО), через которые многие люди получают медицинские услуги в течение их рабочих лет.

Участие в Части С может снизить затраты на отдельную покупку услуг. Люди должны тщательно оценивать свои медицин-

ские потребности, потому что участники Части С обычно оплачивают сопутствующие услуги из своего кармана.

Стоит отметить, что дополнительное страхование «Medicare», известное как «Medigap», может быть приобретено для покрытия таких расходов, как доплаты, совместное страхование и франшизы, которые не покрываются Частями А и В. Однако врачи, не принимающие «Medicare», также не принимают «Medigap».

*Часть D: Покрытие рецептурных препаратов.* Medicare Part D обеспечивает покрытие рецептурных лекарств. Участники платят за планы Части D из своего кармана и должны платить ежемесячные взносы, ежегодную франшизу и доплаты за определенные рецепты. Те, кто участвует в программе «Medicare Part C», обычно имеют право на участие в Части D.

Премии по Части А. Большинство людей не платят ежемесячный взнос за Часть А (иногда называемую «Частью А без премий»). Если вы купите Часть А, вы будете платить до 458 долларов в месяц. Если вы платили налоги по программе «Medicare» менее 30 кварталов, стандартный страховой взнос по Части А составляет 458 долларов. Если вы платили налоги по программе Medicare в течение 30–39 кварталов, стандартный страховой взнос по Части А составляет 252 доллара.

Другими, востребованными среди населения, программами государственной поддержки на территории США, представляются «SNAP» и «SSDI».

Программа дополнительной помощи в питании («SNAP») доступна для нуждающихся семей, у которых нет достаточного дохода, чтобы покупать продукты. Это крупнейшая программа в США, направленная на то, чтобы семьи не голодали.

«SNAP» чаще всего используется людьми с ограниченными возможностями. Фактически, 64% получателей SNAP – дети, пожилые люди или инвалиды. Фактически, трудоспособные взрослые, не имеющие детей или других иждивенцев, не имеют права получать «SNAP» более 3 месяцев каждые 3 года.

Если гражданин имеет право на льготы «SSDI», он потенциально может получить «SNAP», но не обязательно. Квалификация по программе «SNAP» основана на доходе семьи, а льготы «SSDI» присуждаются на основе чьей-либо работы.

Если гражданин чувствует, что больше не может работать по физическим и/или психическим причинам, он может иметь право на получение пособия по страхованию инвалидности («SSDI») или дополнительного социального дохода («SSI»).

Право на получение «SSDI» основывается на предыдущих взносах в социальное обеспечение, а право на получение «SSI» зависит от вашего уровня дохода. Если вы имеете право на выплаты «SSI», вы также можете иметь право на дополнительные выплаты штата («SSP»).

В основе системы страхования США лежит компенсация производственных травм, увечий и инвалидности при исполнении служебных обязанностей. Программа работает сразу по нескольким направлениям и затрагивает не только пострадавших на работе, но и их детей. Участники программы могут рассчитывать на:

- компенсацию заработной платы за время лечения и реабилитации;
- оплату медицинских счетов;
- помощь и помощь в возвращении к работе;
- прочие выплаты.

Таким образом, данная программа позволяет всем работающим гражданам страны быть уверенными в оказании им материальной помощи в случае возникновения чрезвычайных ситуаций на работе, повлекших травмы или инвалидность работника.

«SCCP» – популярная программа поддержки молодых родителей, которая гарантирует субсидию семьям с маленькими детьми. Но это подразумевает, что его члены должны иметь низкий доход ниже черты бедности. Программа «SCCP» возмещает часть рас-

ходов на детский сад, а также помогает в трудоустройстве родителей на должности с более высокой заработной платой. Это позволяет улучшить материальное положение семьи.

Еще одна социальная программа, предназначенная для помощи малообеспеченным семьям, – это «HUD», проводимая Министерством жилищного строительства и развития. Он реализуется на федеральном уровне и позволяет лицам с доходом ниже среднего получить постоянное место жительства. Однако на 2019 г. Белый дом урезал бюджет программ «HUD» на 8,8 млрд долл., что составляет значительное сокращение на 18,3%. Программа, в первую очередь, ориентирована на граждан США, принимавших участие в боевых действиях, а также на их ближайших родственников. В рамках программы государство построит жилье эконом-класса, покупку или аренду которого смогут позволить себе малообеспеченные семьи.

Программа EITC позволяет получить налоговый вычет на сумму до 8852\$ (для объединенных федеральных, штатных и городских налогов). Этот налоговый вычет предназначен для работающих лиц и пар (особенно если у них есть дети), имеющих низкий или средний доход. Налоговый вычет запрашивается при подаче налоговой декларации.

«Главным показателем успешности любой страны является низкий процент уровня безработицы. В жизни каждого человека может случиться ситуация, когда он останется без работы или окажется в затруднительном положении. Поэтому каждая страна проводит социальную политику по защите своего народа. США предлагают своим гражданам получение пособия по безработице и дополнительные программы поддержки» [35].

«Для оформления пособия по безработице необходимо будет предоставить ряд документов, а именно:

- ✓ справку о количестве отработанных часов за последние полгода;
- ✓ справку о заработной плате за аналогичный период;

✓ документ, где будет прописано количество членов семьи, которые находятся на содержании;

✓ предоставить информацию о стоимости жизни в округе и условиях проживания в семье.

Пособие по безработице назначается чаще женщинам, чем мужчинам. Это связано с тем, что женщины меньше зарабатывают, а также тратят много времени на воспитание детей. Пособие по безработице полагается, если:

✓ безработный до увольнения трудился на одном месте на протяжении от полугода до 1 года;

✓ он был оформлен на целую ставку, а не 0,5;

✓ человек был трудоустроен в штат, а не трудился по контракту или по договору подряда;

✓ заработная плата выплачивалась не ниже минимальной;

✓ сотрудника уволили по решению работодателя;

✓ причиной увольнения послужило сокращение рабочих мест.

Согласно статистическим данным, средняя зарплата в США в 2019 г. равнялась \$3700 (сумма, которая выдается работнику после уплаты всех налогов). В Америке существует понятие минимальной ставки оплаты труда. На данный момент минимальная ставка установлена на уровне \$10 за час. Маленьким доходом считается месячная зарплата в размере \$1700 на одного человека. Если доход человека меньше \$1100 (зона финансового риска), то у него есть право на социальные гарантии и на оформление пособия. На американское пособие выжить в стране довольно проблематично. Размер социальной выплаты ограничивается 50% предыдущего заработка. Пособие выплачивается каждую неделю в размере примерно \$60 – \$250. Для расчёта пособия по безработице берётся зарплата американца за предыдущие 6 месяцев занятости» [36].

Сумма пособия варьируется в зависимости от штата. В некоторых штатах установлена норма отработанных часов в период занятости.

**Средние значения пособий по безработице: региональный уровень  
на 2019 г.**

Штат	Сумма выплачиваемого пособия на неделю, долл.
Оклахома	16-275
Аризона	240
Миннесота	500
Вашингтон	112-550
Массачусетс	675

Источник: [36].

В среднем сумма пособия по безработице в США составляла \$1050 в месяц.

Цель программы «WIC» (*Дополнительные выплаты беременным и кормящим матерям*) – обеспечить охрану здоровья женщин с низким доходом, младенцев и детей в возрасте до 5 лет, подвергающихся риску нарушения питания, путем предоставления питательных продуктов в дополнение к диетам, информации о здоровом питании и направления в медицинские учреждения.

«WIC» предоставляет федеральные гранты Штатам на дополнительное питание, направления в медицинские учреждения и обучение питанию для беременных с низким доходом, кормящих грудью и не кормящих грудью послеродовых женщин, а также младенцев и детей, которые, как установлено, подвергаются пищевому риску.

На этот вид помощи могут претендовать как легальные, так и нелегальные иммигранты с низким уровнем доходов – в каждом штате эта сумма разная.

Социальное обеспечение относится к целому ряду государственных программ, которые предоставляют финансовую или иную помощь отдельным лицам или группам лиц, которые не могут обеспечить себя сами («Вэлфер»).

Программы социального обеспечения, как правило, финансируются налогоплательщиками и позволяют людям справляться с финансовым стрессом в трудные периоды своей жизни. В большинстве случаев люди, пользующиеся пособием, получают его



раз в две недели или ежемесячно. Цели социального обеспечения различны, поскольку оно, как представляется, способствует выполнению работы, образованию или, в некоторых случаях, повышению уровня жизни.

Социальное обеспечение относится к спонсируемым правительством программам помощи нуждающимся лицам и семьям, включая такие программы, как медицинская помощь, продовольственные талоны и компенсация по безработице.

Программы социального обеспечения обычно финансируются за счет налогообложения.

В США федеральное правительство предоставляет гранты каждому штату в рамках программы временной помощи нуждающимся семьям («TANF»).

Право на получение пособий определяется рядом факторов, включая уровень дохода и размер семьи.

Системы социального обеспечения оказывают помощь отдельным лицам и семьям посредством таких программ, как медицинское обслуживание, продовольственные талоны, компенсация по безработице, жилищная помощь и помощь в уходе за детьми. В США соцработник назначается каждому отдельному лицу (или семье), претендующему на получение пособий, для определения и подтверждения потребностей заявителя.

Льготы, предоставляемые отдельным лицам, варьируются в зависимости от штата. Приемлемость определяется на основе факторов, связанных с финансовым положением лица и тем, как оно соотносится с минимально приемлемыми уровнями в конкретном государстве. Эти факторы могут включать размер семьи, текущий уровень дохода или предполагаемую инвалидность.

В каждом государстве системы социального обеспечения могут называться по-разному, но зачастую они выполняют схожие функции. Это может вызвать путаницу при попытке сравнить программу одного государства с другой. Кроме того, требования к квалификации также варьируются в зависимости от черты бед-

ности в конкретном штате. Это позволяет вносить коррективы на основе таких статей, как стоимость жизни, которые не стандартизированы по всей стране.

Не существует стандартизированной системы управления программами социального обеспечения, которые варьируются от штата к штату, перечислены под разными названиями и имеют разные требования к квалификации.

Программы социального обеспечения – это инициативы, созданные правительством для поддержки бедных, отстающих в развитии и находящихся в неблагоприятном положении групп населения страны. Правительство США оказывает социальную помощь через временную помощь нуждающимся семьям («TANF»). «TANF» был создан Конгрессом, чтобы предотвратить злоупотребление получателями пособий программой социального обеспечения, обязав всех получателей найти работу в течение двух лет или рискуя потерять свои пособия по социальному обеспечению. Федеральное правительство в соответствии с «TANF» предоставляет ежегодный социальный грант в размере 16,5 млрд долл. всем штатам, начиная с 2019 г. Штаты используют выделенные им средства для осуществления собственных программ социального обеспечения.

Однако чтобы получить федеральный грант, Штаты должны также использовать часть своих собственных денег для финансирования своих индивидуальных программ.

Человеку, находящемуся на социальном обеспечении, обычно предоставляются бесплатные или сильно дисконтированные товары и услуги. Правительство требует, чтобы лица или семьи, обратившиеся за помощью, представили доказательства того, что их годовой доход ниже федерального уровня бедности (FPL). FPL – это экономическая мера дохода, используемая для определения того, имеет ли человек или семья право на получение определенных субсидий или помощи. FPL 2019 г. для одного человека составляет \$12 490; \$4 420 добавляется за каждого дополнительно-

го члена домохозяйства.

По состоянию на 2019 г. FPL для одного человека составляет 12 490 долларов, а для домохозяйства из двух человек – 16 910 долларов с приростом в размере 4 420 долларов на каждого дополнительного члена домохозяйства.

США далеко не одинаковы в своем экономическом развитии. Если говорить об Аляске, то, прежде всего, следует отметить проблемы бедности и отсутствия благоприятной внешней среды – как в городах, так и в сельских поселениях. Остро стоит проблема содержания жилья и ограниченных ресурсов, недостаточное развитие строительного рынка. При этом Аляска – первый штат по объему энергопотребления на душу населения и второй после Гавайев по стоимости электричества.

Для решения этих задач с 1965 г. действует программа «RurAL CAP» – «Активные социальные программы штата Аляска» («The Alaska State Community Action Program (ASCAP)»). Это основной механизм, направленный на конкретное воздействие в определенных социально неблагополучных районах.

По итогам первого десятилетия XXI в. в рамках исполнения «RurAL CAP» были развиты такие направления, как дошкольное детское образование, бакалавриат для детей из бедных семей, переквалификация рабочей силы (трудоустройство около 700 человек в год), дополнительные возможности рыболовства для коренных жителей, устройство доступного жилья (28 двухкомнатных квартир), энергосберегающие программы для домохозяйств (оборудовано свыше 2000 домов). Годовой бюджет за период равнялся в среднем 25 млн долл. США.

В сфере обустройства благоприятной социальной среды и увеличения рабочих мест действует «Программа прямых займов и грантов сообщества на Аляске» («Community Facilities Direct Loan & Grant Program in Alaska»), которая запущена с 2010 г. и направлена на поддержку поселений с численностью не более 20 тыс. чел. (приоритет до 5,5 тысяч). Мероприятия финансируются

по грантовой системе из федерального бюджета в объеме от 15 до 75% стоимости проекта. Под социальные начинания также выдаются займы со ставкой -1% от рыночной на срок до 40 лет. Основные результаты: обеспечение медицинских учреждений типа амбулаторий и фельдшерско-акушерских пунктов (nursinghomes); общественных пространств; детских садов; библиотек; общественных теплиц; пунктов общественной безопасности и других объектов.

### **Германия**

Германия является страной с очень развитой социальной системой, цель которой – обеспечить защиту граждан в случае безработицы или нетрудоспособности, обеспечить поддержку детям и молодежи, а также беженцам, получившим приют в Германии и другим группам людей, нуждающимся в финансовой помощи. ФРГ разделена на 16 федеральных земель, которые принято называть регионами. К федеральным землям, по немецким законам, приравнены три города – Берлин, Бремен и Гамбург.

«Основной документ, регулирующий право на получение пособий, – это Кодекс социального права Германии (нем. Sozialgesetzbuch, SGB). Данный документ состоит из 12 разделов, каждый из которых является отдельным законом и регулирует определенный вид социального обеспечения. Поэтому в Германии определенный вид пособия могут называть либо по номеру раздела в Кодексе, либо по названию другого закона, регулирующего получение пособия, либо по названию самого пособия, например: SGB-XII или социальная помощь. Также есть и ряд других законов, регулирующий предоставление финансовой поддержки в ситуациях, не охваченных Кодексом» [38]. В следующей ниже табл. 3 находятся номера разделов Кодекса социального права или других документов, а также названия пособий, которые они регулируют.

В настоящий момент создана разветвленная сеть обязательно-

го медицинского и пенсионного страхования, страхования на случай несчастного случая, потребности в уходе и потери работы. Она защищает граждан от последствий экзистенциальных рисков и угроз. Социальная сеть также включает в себя базовое обеспечение для пенсионеров и нетрудоспособных лиц или компенсации, например, для выравнивания вклада членов семьи (детское пособие, налоговые льготы). После очередных увеличений пособий в 2018 и 2019 гг. семьи ежемесячно получают 204 евро на первого и второго ребенка, 210 евро на третьего ребенка и 235 евро на последующих детей. К тому же коалиционный договор предусматривает закрепление прав ребёнка в Основном законе.

Таблица 3

**Виды социальных пособий в Германии, согласно Sozialgesetzbuch, SGB и другим законам**

Раздел SGB или название закона	Основные виды пособий, поддержки	Дополнительная информация	Ответственное учреждение
SGB-II, SGB-III, Hartz IV	<u>Arbeitslosengeld II</u> , Sozialgeld, Leistungen für Bildung und Teilhabe	Пособие по безработице, точнее для ищущих работу (с 16 до 67 лет) и членов их семей	Биржа труда (Bundesagentur für Arbeit)
SGB-VIII	Familienförderung, Kindertagesbetreuung, Hilfen zur Erziehung	Помощь детям и молодежи	Ведомство по делам молодежи (Jugendämter)
SGB-XII	Hilfe zum Lebensunterhalt, Grundsicherung im Alter und bei Erwerbsminderung, Hilfen zur Gesundheit, Eingliederungshilfe für Menschen mit Behinderung, Hilfe zur Pflege	Социальная помощь, основная помощь для пожилых людей и другие виды дотаций	Управление социального обеспечения в учреждениях городского управления (Sozialamt, также отделы "Amt für Jugend und Familie" или "Fachbereich Soziales")
SGB-I, BAföG	BAföG	Финансовая помощь учащимся, студентам (стипендии и ссуды)	Amt für Ausbildungsförderung, Studentenwerk, Bundesverwaltungsamt
WoGG	Wohngeld	Пособие, доплата на аренду жилья	Wohngeldbehörde
AsylbLG	<u>Hilfe nach dem AsylbLG</u>	Пособие для беженцев, предоставление убежища	Пункты приема беженцев, полиция (Ankunftszentrum, Polizei)
BKGG, EStG	<u>Kindergeld</u>	Пособия для родителей на воспитание детей	Familienkasse der Bundesagentur für Arbeit

Источник: [38].

Вступивший в силу в 2014 г. пенсионный пакет призван улучшить ситуацию пожилых людей. В частности, реформой

введены пенсия без вычетов начиная с 63 лет и так называемая материнская пенсия. Она рассматривается как компенсация усилий, потраченных на воспитание детей. Женщины, воспитывавшие детей до 1992 г.р., не имели, в отличие от нынешних родителей, возможности воспользоваться услугами дошкольных учреждений, а значит, у них было меньше шансов начать или продолжить карьеру. Вот эти затраченные усилия и учитываются материнской пенсией. Около 9,5 млн женщин (и иногда мужчины) получают с июля 2014 г. прибавку в размере более 300 евро на каждого ребенка.

В свою очередь, лица, выплачивавшие пенсионную страховку в течение 45 лет, с 1 июля 2014 г. могут получать пенсию без вычетов (по достижении 63 лет).

В начале 2020 г. федеральный кабинет министров решил ввести базовую пенсию. Любой, кто платил в систему пенсионного страхования в течение, по крайней мере, 33 лет и при этом зарабатывал немного, получит в будущем прибавку к пенсии. Базовую пенсию будут получать около 1,3 млн чел., многие из которых женщины. Она должна быть введена 1 января 2021 г.

В Германии действует система обязательного медицинского страхования. Медицинское обеспечение включает в себя целый спектр клиник, врачей частной практики и реабилитационных учреждений.

Размеры выплат зависят от региона проживания получателя. В стране по-прежнему сохраняется деление на «старые» (территория бывшей ФРГ) и «новые» (прежняя ГДР) земли. Пособия для жителей старых земель несколько выше.

Еще одна интересная социальная программа в Германии – «Freiwilliges Soziales Jahr».

FSJ – это аббревиатура Добровольного социального года. Молодые люди в возрасте от 15 до 26 лет могут пройти FSJ. FSJ длится от 6 до 18 месяцев, в исключительных случаях – 24 месяца. FSJ – это добровольная служба. Во время FSJ молодые люди

работают в учреждении, ориентированном на общее благо. Они делают там что-то хорошее для сосуществования всех людей в обществе. Это называется обязательством. Волонтеры получают не зарплату за свои обязательства, а деньги на карманные расходы, пробуя разные виды деятельности на объектах. Например, предоставляют услуги в Центре дневного ухода, в больницах, Центрах молодежной культуры, спортивных клубах, политических организациях. Волонтеры знакомятся с профессиональной жизнью, получают практический опыт и могут многому научиться. Волонтеры работают в FSJ на постоянной основе 5 дней в неделю и около 8 часов в день. Во время FSJ волонтеры получают карманные деньги, частично проживание и питание или деньги на это, бесплатное страхование в рамках установленного законом страхования здоровья, пенсии, страхования от несчастных случаев, безработицы и пр. Кроме того, родители волонтеров имеют право на получение детского пособия.

FSJ – это добровольная служба. Многие провайдеры FSJ также предлагают, например, Федеральную службу волонтеров (BFD). Существует также Добровольный экологический год (FÖJ), когда волонтеры работают на благо природы и защиты окружающей среды.

### **2.3 Поддержка депрессивных регионов со стороны государства**

Одним из наиболее важных типов программ, направленных на развитие реального сектора экономики, были и остаются на данный момент программы развития и поддержки со стороны государства депрессивных регионов. Задачами государства при этом являются формирование конкурентоспособных производств, стимулирование факторов экономического роста, а в дальнейшем – это создание приемлемого уровня дифференциации регионов. Такие программы успешно реализовывались в Великобритании, в Германии, США и др. странах.

## Великобритания

В этой стране можно выделить районы, которые долгое время тяготели к развитию таких отраслей, как угледобыча, металлургия, текстильная промышленность. К этим районам можно отнести Шотландию, Уэльс, Северную Ирландию и северо-восток Великобритании.

В этих районах имел место существенный рост безработицы, низкий уровень предпринимательской активности, падение объемов производства в традиционных отраслях (перечислены выше), а также отток населения в другие регионы Великобритании.

Начиная со времен «Великой депрессии» в стране уделялось значительное внимание решению данной проблемы. В связи с этим был принят ряд законов: Закон о специальных районах (1930 г.), в котором определены районы, которым была необходима финансовая поддержка; Закон о распределении промышленности (1945 г.), который определял регионы Великобритании, где должно развиваться преимущественно промышленное производство и в которых применялись соответствующие стимулирующие меры; Закон о занятости на местном уровне (1960 г.), в соответствии с которым были определены правила выделения государственных субсидий под строительство промышленных предприятий. Такие же законы принимались в 1963, 1966, 1970 и 1972–1975 гг. Они расширяли перечень стимулов для осуществления инвестиций в депрессивные регионы. Этим районам также выделялись дополнительные субсидии, предоставлялась свобода в проведении амортизационной политики [9]. В настоящее время политику в отношении депрессивных регионов в Великобритании осуществляет Министерство торговли и промышленности. Оно определяет регионы, которым необходима соответствующая поддержка и реализация программ по их развитию в соответствии с положениями региональной политики Европейского союза. При этом выделяются три группы районов:

1) районы, где имеет место высокая безработица и низкий



уровень жизни;

2) регионы, которым возможно оказание государственной поддержки в соответствии с принципами региональной политики Европейского союза;

3) регионы, в которых предприятия могут получать прямые государственные субсидии.

Исходя из данной классификации, определяют и систему мер, и размер финансовой помощи.

### **Германия**

В Германии также разрабатываются программы, направленные на развитие слабых регионов с тем, чтобы обеспечить их участие в экономическом развитии страны. Для этого еще в 1969 г. был сформирован соответствующий конституционный механизм, в основе которого лежит согласование регионального развития между землями в Германии и федеральным уровнем. Этот механизм получил название «Система совместного решения задач». Его главная задача – развитие региональных экономических систем и создание единой региональной политики.

Данная система позволяет осуществлять процесс выбора регионов, которым необходима финансовая поддержка от федерального уровня. При этом в процессе выбора территории группируются в порядке убывания по принципу регионального неравенства.

В дальнейшем регионы ранжируются по отдельным экономическим показателям, и определяются те из них, которым необходима финансовая поддержка. В результате составляется подробный план развития депрессивного региона, определяются меры и условия финансовой поддержки, определяются приоритеты развития региона.

Функции федерального правительства сводятся к следующему: 1) оно оказывает дополнительную помощь тем регионам, которые не в состоянии решать возникшие проблемы; 2) оно коор-

динирует единую схему реформирования и развития всех регионов; 3) также создается система помощи, которая исключает конкуренцию между регионами.

После присоединения Восточной Германии была принята программа, направленная на преодоление отставания восточных территорий («Подъём Востока»), где определены ежегодные субсидии, которые должны были обеспечить рост производства и занятости в Восточной Германии.

Таким образом, следует отметить, что в последние годы, когда стали использоваться единые в Европейском союзе правила, региональная политика в отношении депрессивных регионов стала более жесткой, так как их финансирование стало лимитированным.

## США

В США к депрессивным регионам относятся следующие:

- все территории от Флориды на Север до Канадской границы;
- территории вдоль западного побережья.

Что касается первой группы территорий, то она связана с сельской безработицей, так как в этом регионе была ликвидирована мясная и рыбная промышленность по причине сложной экологической ситуации. Для второй группы территорий характерен высокий рост городской безработицы, что связано с сезонностью спроса на рабочую силу в таких штатах, как Техас, Южная Калифорния (аграрные штаты).

Самые депрессивные регионы США – это штаты Алабама, Джорджия, Луизиана, Миссисипи и Южная Каролина, так как здесь было ликвидировано производство хлопка. К депрессивным штатам также относят Западную Вирджинию, Кентукки, Северную Каролину, Теннесси. В этих штатах в состоянии упадка находятся лесная и угольная промышленность, другие же отрасли промышленности развиваются невысокими темпами [39].

В США политика в отношении депрессивных районов реали-

зуется на основе разработки федеральных программ, которые формируются в зависимости от географической, территориальной и экологической дифференциации регионов США. Каждая из программ включает в себя цели развития таких регионов, планы мероприятий по выходу из сложившейся ситуации, размеры финансирования.

Для реализации программ в США был принят ряд законов. В частности, к ним можно отнести Закон о создании Аппалачской региональной комиссии (в рамках программы развития Аппалачских гор), Закон о сельском развитии (определяет политику в отношении сельскохозяйственных регионов страны) и др.

Для того, чтобы привлечь в экономику того или иного региона частный капитал, отдельным штатам предоставлено право регулировать ставки местных налогов. Это регулирование выражается в постепенном снижении ставок налога, а в дальнейшем к их полной отмене на срок от 5 до 10 лет работы предприятия в депрессивном штате.

Интересен опыт развития такого региона США, как Аляска. «Для решения задач развития ещё в 1965 г. была разработана программа «RuralCap» – «Активные социальные программы штата Аляска». С 2000 г. по 2010 г. в рамках данной программы развивались такие направления, как дошкольное детское образование, бакалавриат для детей из бедных семей, переквалификация рабочей силы, дополнительные возможности для рыболовства коренным жителям, устройство доступного жилья (28 двухкомнатных квартир), энергосберегающие программы для домохозяйств (оборудованы 2000 домов)» [39].

«Для создания благоприятной социальной среды и роста рабочих мест в настоящее время действует «Программа прямых займов и грантов сообщества на Аляске». Эта программа реализуется с 2010 г. Её главная цель – поддержка небольших поселений с численностью не более 20 тыс. человек. Все мероприятия, которые представлены в этой программе, финансируются по гранто-

вой системе из федерального бюджета, объём финансирования составляет 15–75% от затрат на проект. Под различные социальные начинания выдаются займы со ставкой 1% годовых сроком до 40 лет» [39].

Результатом данной программы явилось создание медицинских амбулаторий, фельдшерско-акушерских пунктов, детских садов, библиотек, общественных теплиц.

### **Канада**

Главная цель региональной политики Канады – разработка программ, направленных на улучшение уровня жизни населения в регионах, где имеет место высокий уровень безработицы. Эти программы реализуются через такой механизм, как налоговые льготы для предприятий, функционирующих в таких регионах страны.

Первый закон, направленный на развитие депрессивных штатов, был принят еще в 1960 г. – «Закон о восстановлении и развитии сельского хозяйства» – и направлен на рост доходов в сельских регионах. Для этого предполагалось субсидировать регионы с низким плодородием земель, создавать новые рабочие места, развивать водные ресурсы и новые отрасли промышленности.

В результате, современная региональная политика Канады строится на следующих основных направлениях:

- развитие так называемых «специальных областей» и использование «региональных индустриальных стимулов» для реализации проектов, которые направлены на совершенствование транспортной и водной инфраструктуры;

- развитие промышленных зон путём предоставления грантов тем компаниям, которые создают новые рабочие места на определенных территориях.

Особое внимание в Канаде уделяется отдаленным и изолированным провинциям. К ним можно отнести провинции Ньюфаундленд и Лабрадор, где плотность населения составляет 1,4 че-

ловека на кв. км [39]. Они всегда в плане социально-экономического развития относились к депрессивным. Но уже с 2000 г. там разработана и внедрена программа развития аквакультуры, определившая наиболее выгодные породы рыб и морских организмов для разведения, к которым отнесены голубые мидии, радужная форель, семга. Результатом реализации программы по развитию аквакультуры в провинциях Ньюфаундленд и Лабрадор явился годовой оборот в размере 200 млн долл. США. Это существенно повлияло на благосостояние населения: величина годового семейного дохода с 2003 по 2011 гг. значительно увеличилась [39].

### **Италия**

В Италии к депрессивным районам относятся южные местности, особенно Калабрия. Здесь имеет место более низкий уровень социально-экономического развития по сравнению с северными районами Италии, неблагоприятная экологическая ситуация, криминогенная обстановка, политическая нестабильность. Для решения проблем этих регионов итальянское правительство в рамках поддержки депрессивных районов создает специальные фонды, которые формируются с участием денежных средств государства и бизнеса.

Тем не менее, до сих пор резкие диспропорции между Севером и Югом Италии сохранились, о чем свидетельствуют такие данные: только 40% населения Калабрии имеют работу, по сравнению с 65–70% жителей Ломбардии и Больцано [39].

### **Франция**

Во Франции также существует ряд депрессивных районов; к ним относятся те, где в свое время получила развитие угольная промышленность. Это прежде всего развитые ранее экономические районы: Лотарингия и Северный промышленный район.

Для решения проблем развития этих регионов осуществляется кредитование программ инфраструктурного развития, профессиональной переподготовки работников и социальной помощи.

Были разработаны региональные программы реабилитации металлургии и угольной промышленности на севере Франции. Реализация этих программ позволила за 10 лет создать 10 тыс. новых предприятий.

Разработка региональных программ позволяет решать следующие задачи:

- развивать периферийные отрасли на территории страны;
- осуществлять индустриализацию аграрных департаментов и развивать инфраструктуру в сельской местности;
- модернизировать отрасли промышленности в депрессивных районах;
- стимулировать развитие малых городов;
- осуществлять систему мероприятий, которая направлена на развитие сферы услуг в периферийных областях.

Кроме указанных программ, во Франции также принимается система мер для снижения диспропорций в развитии территорий. С одной стороны, это ограничительные меры, которые направлены на снижение активности и концентрации промышленных предприятий. С другой стороны, это стимулирующие меры, цель которых – повышение привлекательности и конкурентоспособности остальных территорий страны.

Широкое развитие получила практика создания кластеров конкурентоспособности в депрессивных территориях страны. Кроме того, также как и во многих других государствах, во Франции используются дифференцированные налоговые ставки и налоговые льготы. Особенно широко налоговые льготы применяются при создании или сохранении определённого количества рабочих мест в депрессивных районах.

Большое внимание уделяется инвесторам, прежде всего иностранным, которые могли бы осуществить инвестиции в депрессивных районах. Кроме того, во Франции имеет место практика предоставления региональных премий, которые выдаются промышленным компаниям, создающим или расширяющим произ-

водство в депрессивных департаментах Франции. Для того чтобы получить эту премию, необходимо инвестировать свыше минимального установленного законом объёма средств и создать определенное количество рабочих мест [38].

### **Япония**

В рамках региональной национальной политики в Японии разрабатываются программы для различных префектур. Большое внимание в этой стране уделяется таким префектурам, как Хоккайдо и Окинава. В развитие реального сектора экономики в этих префектурах доводится на 20–30% больше правительственных дотаций по сравнению с другими префектурами на аналогичные цели, иногда доходит даже до 80–85% общего расхода по приоритетным направлениям. В центральном правительстве Японии даже существует Агентство по развитию Хоккайдо, с 2001 г. это Бюро развития Хоккайдо [39].

Правительство, осуществляя капиталоемкие и низкорентабельные проекты на территории Хоккайдо, в то же время разрабатывает и реализует среднесрочные программы, которые представляют собой инструмент «тонкой настройки» на нужды развития Хоккайдо. Так, в настоящее время осуществляется восьмой «Комплексный план развития Хоккайдо», рассчитанный на 2016–2025 гг. Реализация этого плана направлена на достижение следующих целей:

- построение общества с блестящими перспективами;
- развитие отраслей, ориентированных на глобальный рынок;
- формирование территории долговременного устойчивого развития.

Другим ярким примером программ, позволяющих активно развивать реальный сектор экономики в Японии, является программа «Технополис», нацеленная на развитие одновременно нескольких регионов.

В основе данной программы находится стратегия, основанная

на взаимодействии бизнеса, университетов и местных властей. Эти технополисы расположены по всей территории Японии в различных городах, которые имеют все необходимое для развития науки, техники, технологий. В них будут развиваться перспективные для страны отрасли – электроника, биотехнологии, робототехника, разработка программных продуктов. В рамках данной программы в Японии работает 25 технополисов.

Факторы, обеспечивающие создание технополисов, следующие:

- наличие исследовательских университетов с большим количеством талантливых исследователей и инженеров;
- наличие промышленных зон;
- наличие венчурного капитала и инвестиционных банков;
- наличие консалтинговых фирм по проблемам управления и различных вспомогательных служб.

Программа «Технополис» в настоящее время не завершена, но все 25 городов-технополисов удовлетворяют следующим критериям:

- они расположены не более чем в 30 минутах езды от своих городов-«родителей»;
- площадь каждого технополиса не превышает 500 квадратных миль;
- они включают в себя набор современных научно-промышленных комплексов, университетов, научно-исследовательских институтов и лабораторий;
- расположены в удобном для жизни районе с культурными традициями, имеющими рекреационные возможности.

Строительство одного технополиса первоначально оценивалось в 1 млрд долл.

Данная программа продолжается и сегодня, и, по оценкам аналитиков, является в целом очень успешной.



## Китай

Одной из важных причин появления «экономического чуда» является программа развития регионов страны. Китай всегда уделял большое внимание вопросам внутриполитического и экономического развития.

Экономическое развитие регионов Китая характеризуется неравномерностью, поэтому для выделенных ниже регионов разрабатываются региональные программы развития.

### Стратегия развития Западного региона Китая

«Западный регион Китая – это один из самых крупных его регионов, состоящий из шести провинций, общая площадь территории составляет 6,8 млн кв. км, 71% общей площади страны» [12]. В 1999 г. правительство Китая приняло решение о реализации стратегии развития Западного Китая, которая включала реализацию следующих программ:

- программа «Западное развитие» – 2000 г. [9];
- программа «Строительство газопровода «Запад-Восток» – 2002 г. [17];
- программа строительства железных дорог по маршруту Цинхай – Тибет – 2006 г. [17];
- программа создания особой экономической зоны с участием провинций Чанду и Чунцина [17].

Основное внимание уделяется следующим направлениям развития:

- формирование развитого инфраструктурного сектора экономики;
- привлечение иностранных инвестиций;
- проведение мероприятий по охране окружающей среды;
- совершенствование системы образования, предотвращение «утечки мозгов» в более развитые регионы.

«К 2016 г. в Западном Китае на создание инфраструктуры было потрачено 6,35 трлн юаней, объем иностранных инвестиций в этот регион составил 118,9 млрд долл. В 2016 г. правительство

Китай осуществило инвестиции в размере 743,8 млрд юаней в 30 крупных проектов в Западной Китае» [12].

Приоритетными проектами развития на этой территории считаются следующие:

- транспортировка природного газа из Западной Китая в Восточный Китай;
- передача электроэнергии из Западной в Восточный Китай;
- отвод воды из р. Янцзы с юга в северный регион [17].

Кроме этого, также планировалось строительство железных дорог Сиань – Нанкин, Чунцин – Хуайхуй, аэропортов в Западной Китае, газопровода Сэбэй–Синин–Ланьчжоу, разработка месторождений калийной соли, создание вузов на территории данного региона.

Привлечение иностранных инвестиций в регион должно осуществляться при использовании следующих мер:

- увеличение льгот для инвесторов с 60% до 70%;
- доступность подхода к национальному капиталу для уже вложенных инвестиций;
- формирование перечня приоритетных отраслей, в которые должны осуществляться инвестиции;
- снижение подоходного налога (10%) для предприятий с низкими доходами от венчурного капитала.

В районе Тибета предполагалось в соответствии с программой строительство автомобильных и железных дорог.

Особое внимание уделяется развитию Синьцзян-Уйгурского автономного района, который располагает богатыми природными ресурсами, а поэтому именно там заложен потенциал для экономического роста. В 2017 г. в экономику данного района было вложено 538 млрд юаней инвестиций [9], и в перспективе он станет самым крупным газодобывающим и хлопководческим районом Китая.

Провинция Юньнань также добилась высоких показателей развития в результате реализации региональных программ. Здесь

активно развиваются как сельское хозяйство, так и горнодобывающая промышленность, гидроэнергетика и туризм. Данная провинция является частью программы передачи энергии Запад–Восток, снабжает электроэнергией провинцию Гуандун [9].

Согласно программе «Западное продвижение» между городами Чэнду, Чунцин и Сиань была создана особая экономическая зона, в которой производится около 40% валового регионального продукта. В этих городах работают филиалы крупных международных компаний: «FordMotors», «Microsoft» и др.

«В 2016 г. на заседании Госсовета была утверждена "Программа развития Центрального Китая" на 2016–2025 гг. Центральный Китай представляет собой ведущий производственный центр общенационального значения. Это основная зона развития аграрного производства, экокультурного строительства. Центральный Китай включает в себя 6 провинций – Хэнань, Хубэй, Хунань, Цзянси, Аньхой, Шаньси. В этом регионе Китая проживает 35% населения страны, он производит 29% ВВП государства» [17].

Эта территория Китая богата месторождениями полезных ископаемых (в основном, это уголь). Также здесь хорошо развита производственная и обрабатывающая промышленность. 91% природных ресурсов Китая приходится на его центральную и западную части.

Основными отраслями промышленности являются цветная и черная металлургия, химическая промышленность и производство стройматериалов, машиностроение. Но поскольку развитие этих отраслей связано с большими затратами энергии, то в этом регионе, помимо добычи нефти и газа, большое внимание уделяется гидроэнергетике (строительство ГЭС на реке Янцзы).

Центральный Китай считают главной сельскохозяйственной житницей страны. Основными видами сельскохозяйственных культур здесь являются рис, пшеница, кукуруза, а техническими культурами – чай и хлопок.

В Китае с 2003 г. началось возрождение его северо-восточных районов (Дунбэй). Были разработаны программы оздоровления Дунбэя, которые включали в себя направления возрождения старопромышленной базы, большое внимание уделялось развитию эффективного аграрного сектора, третичного сектора, развитию внешнеэкономических связей.

В 2007 г. Госсовет КНР утвердил «План Возрождения СВК», который считается одним из главных нормативных актов, где изложены основные составляющие стратегии возрождения Северо-Восточного Китая. По мнению разработчиков данного плана, в этом регионе существует ряд проблем, требующих неотложного решения:

- высокая доля государственных предприятий и низкая доля – частных;

- существование структурных диспропорций, что связано с низким удельным весом высокотехнологичных производств и сферы услуг;

- социальные проблемы, которые выражаются в необходимости сокращения безработицы и совершенствовании системы социального обеспечения;

- проблемы «ресурсных городов», в которых медленными темпами создаются альтернативные производства, что делает невозможным устойчивое развитие экономики.

Целевые показатели развития экономики Северо-Восточного Китая на 2006–2010 гг. предполагались следующие: среднегодовой рост ВВП на душу населения 7,4%; рост сферы услуг в ВВП с 38% до 41%; рост добавленной стоимости в негосударственном секторе экономики на 12% [12]. В экологической сфере предполагалось снизить энергозатраты на единицу ВРП на 20%, уменьшить объём выброса загрязняющих веществ на 10%, а степень переработки промышленного мусора не менее чем на 8,1% [12]. В социальной сфере необходимо было достигнуть уровня безработицы не более 5%, а средняя продолжительность обучения долж-

на была составлять 10 лет.

Далее, в Китае был принят 12-ый план социально-экономического развития на период 2011–2015 гг. Кроме уже обозначенных положений по развитию, данный документ содержит новые моменты, которые указывают не просто на необходимость упорядочения производственной структуры, а говорят о качественном изменении производства. В нём отмечается, что необходима глубокая переработка сырья, производство запасных частей к автомобилям, совершенствование банковских и логистических услуг, развитие туризма. В новом плане указывалось на необходимость развития в этом регионе станкостроения, современной нефтехимии, альтернативной энергетики, производства высокотехнологичного оборудования, новых материалов, производства электромобилей и др.

В плане социально-экономического развития Китая в целом на 2016–2021 гг. Северо-Восточному региону отведено немного места, и, главным образом, это касается развития старых промышленных баз.

В этом документе основное внимание уделено развитию инновационных отраслей, повышению эффективности функционирования старых предприятий, улучшению деловой среды. В сфере логистики предлагается ускоренно вести строительство высокоскоростной железнодорожной сети. Также предполагается создание платформы для всестороннего сотрудничества с Россией, Японией, Южной Кореей и др. государствами [21].

Кроме того, предполагается развивать сотрудничество данного региона Китая с Монголией и Россией в рамках «Экономического коридора Китай–Монголия–Россия» [17].

Также необходим, как считают китайские власти, китайско-германский индустриальный парк по производству высокотехнологичного оборудования для экспорта в Европу. Кроме того, как указывается в документе, следует развивать интеграционное сотрудничество со столичным регионом Пекин–Тяньцзинь–Хэбэй.

Изменилась и система индикаторов: рост производительности труда должен увеличиваться за год на 6,2%, наукоёмкость экономики (количество патентов на 1 тыс. человек за пятилетие) – 690 патентов/1000 человек, рост доходов населения (и городского, и сельского) должен составлять ежегодно свыше 6,5% и при этом превышать средние показатели роста регионального валового продукта.

Таким образом, последняя программа возрождения Северо-Востока Китая отражает качественные показатели, которые влияют на повседневную жизнь населения и эффективность экономики в целом.

### **3. РЕГИОНАЛЬНЫЕ ПРОГРАММЫ РАЗВИТИЯ АПК В РОССИЙСКОЙ ФЕДЕРАЦИИ**

#### **3.1 АПК как основное звено национальной экономики**

АПК представляет собой наиболее значимый межотраслевой комплекс. Он включает в себя различные сферы национальной экономики, а именно аграрный сектор, а также отрасли промышленности, которые связаны с аграрным производством.

Структура АПК и дискуссии по этому поводу носят разноплановый характер. Экономисты-аграрники сформулировали различное мнение по данной проблеме, что обусловлено сложностью функционирования аграрного сектора в целом. В то же время определены основные принципы, которым следует большая часть экономистов-аграрников. В связи с этим можно утверждать, что агропромышленный комплекс представляет модель, которая состоит из следующих сфер.

Первая из этих сфер – это отрасли, которые производят средства производства для аграрного сектора экономики. В эту сферу также включается строительство в аграрном секторе и обеспечение его материально-техническими ресурсами. Вторая из указанных сфер представляет собой собственное сельскохозяйственное

производство, а третья – соответственно, все отрасли, осуществляющие хранение, переработку и реализацию продукции. Данная структура носит условный характер.

В составе АПК также выделяют и другие отрасли, которые не входят ни в одну из указанных сфер. К ним относятся управление, подготовка кадров и другие. Отсюда можно выделить и четвертую сферу, связанную с отраслями, не производящими продукцию, но обеспечивающую нормальную работу АПК.

АПК представляет собой один из наиболее значимых секторов российской экономики и важнейшую составляющую народного хозяйства. В соответствии со статистическими данными, удельный вес сельского хозяйства и отраслей переработки составляет примерно одну шестую часть валового внутреннего продукта.

Сельское хозяйство играет существенную роль в развитии страны. Это связано с целой совокупностью различного рода её особенностей (географические, исторические и другие особенности). Более того, Россия обладает мощным агропроизводственным потенциалом. Деятельность аграрной отрасли во многом определяет занятость, качество и уровень жизни населения, продовольственную независимость.

Россия имеет достаточно сильные конкурентные преимущества для агропромышленного производства, а именно к ним относятся значительные запасы пресной воды, наличие высокоплодородных почв в большинстве регионов, а также близость к крупным городам.

Положительные тенденции в сельском хозяйстве отмечаются с 1999 г.: в этой отрасли наблюдаются тенденции экономического роста, а также созданы возможности для обеспечения производства основных продуктов питания, растет доля продукции на экспорт. Так, в 2016 г. прирост производства сельхозпродукции по сравнению с 2015 г. составил 2,4%, а в 2017 г. получен рекордный урожай зерновых – 135,4 млн тонн зерна. В 2018 г. из федерального бюджета на поддержку сельского хозяйства было выде-

лено более 242 млрд руб. [23].

Выводы по основным показателям состояния рынка сельского хозяйства представлены на рис. 5.

Аграрная политика, реализуемая в стране с 2006 г., была направлена на стимулирование экономического роста с целью восстановления утраченного в 90-е годы, обеспечения продовольственной независимости страны по ключевым продуктам и постепенного наращивания экспортного потенциала. Эти задачи, в основном, решены.

Но одновременно проявились и недостатки: волатильность роста и его неравномерность в разрезе отдельных отраслей, регионов, снижается качество продукции, ее производство сконцентрировано в ряде специализированных предприятий, недостаточно развита переработка и рыночная инфраструктура, нестабильны доходы сельскохозяйственных производителей, которые технологически зависимы от зарубежных стран, не решен целый ряд социальных проблем жизни на селе, нерационально используется земля, ухудшается экологическая обстановка в регионах высокоразвитого аграрного производства и другие.

Отдельную проблему представляет собой финансово-экономическая ситуация, которая касается большей части сельскохозяйственных товаропроизводителей, в том числе их высокая закредитованность. Так, по данным Банка России, на 1 марта 2018 г. задолженность субъектов агрокомплекса составила 2,65 трлн руб. (около 2,9% ВВП). При этом объем просроченной задолженности составил 234 млрд руб. (8,8% от совокупной задолженности по отрасли) [23].

Нехватка собственных и заемных средств в периоды подготовки и проведения сезонных сельскохозяйственных работ негативно сказывается на их результатах. Финансовой устойчивости в агрокомплексе также не способствует низкий охват сельскохозяйственных предприятий агрострахованием с государственной поддержкой. Особую проблему представляет собой преодоление



научно-технологического отставания отечественного АПК от развитых зарубежных стран, а это требует значительных вложений как государственных, так и частных средств в исследования, связанные с сельским хозяйством. Кроме того, следует создать частную государственную корпорацию, связанную с аграрными инновациями, которая бы осуществляла как финансирование исследований, так и последующее использование их результатов в производстве.

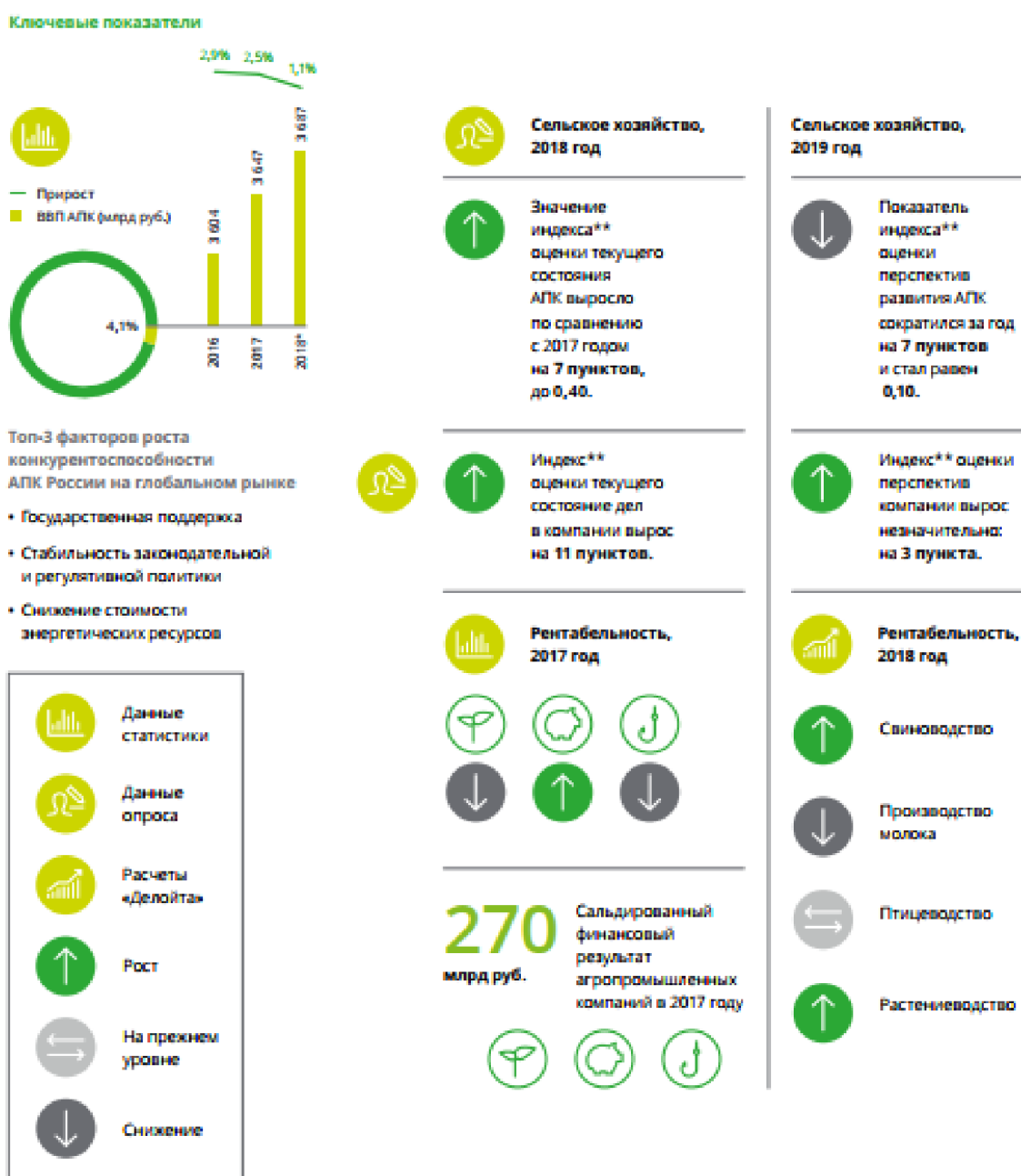


Рис. 5. Основные показатели состояния рынка сельского хозяйства  
 Источник: [34].

В агропромышленном комплексе сохраняется недостаточная обеспеченность современными техническими средствами, имеет место значительный износ основных фондов [23]. Российское аграрное производство во многом зависит от импорта племенного скота, посадочного материала и семян. В настоящее время имеет место недостаточно развитый уровень производства различных пищевых ингредиентов, витаминно-минеральных премиксов, аминокислот, изолятов и концентратов белков, пищевых добавок, ферментных препаратов, необходимых не только для производства пищевых продуктов, но и кормов для животноводства и аквакультуры.

В настоящий момент остро стоит вопрос о доступности сельскохозяйственных продуктов для населения. По статистическим данным Росстата, затраты достигают в настоящее время 5500 руб. в месяц, это 180 руб. в день. Следовательно, важным является не только производство продовольствия, но доступность его населению.

Пороговые значения, которые отмечены в Доктрине продовольственной безопасности, были достигнуты и даже превышают по ряду важнейших видов сельскохозяйственной продукции, сырья и продовольствия. Но эти показатели не в полной мере отражают уровень продовольственной независимости страны. Так, пороговые значения по группам «мясо и мясопродукты», «молоко и молокопродукты» не отражают реальной самообеспеченности страны соответствующими товарами. Ведь если собственно мясо животных на прилавках может быть идентифицировано как российское или импортное, то официально считающиеся российскими мясные изделия (например, колбаса или мясные полуфабрикаты) могут быть произведены в значительной степени из импортного сырья.

В России экономический рост обеспечивается за счет узкой группы хозяйств, это главным образом агрофирмы и агрохолдинги, в то же время малые предприятия функционируют на пределе

рентабельности, усиливаются тенденции социального «опустынивания» сельских территорий.

Большое значение в развитии сельского хозяйства играет малый и средний бизнес. Для их успешного функционирования необходимо улучшить доступ этих предприятий к кредитам, субсидиям и дотациям.

Согласно Всероссийской переписи населения 2016 г., в настоящее время этот доступ в два раза ниже, нежели в крупном бизнесе. Крупный бизнес достиг производственного предела, а малый, являющийся главным резервом в отрасли, не развивается (только 15% системы фермерства работает с плюсом, а 85% – не развивается – не получает ни кредитов, ни поддержки).

Существуют также проблемы в пространственном развитии сельского хозяйства. Эти процессы в настоящее время замедлились, стали носить стихийный и неуправляемый характер, на сельских территориях произошла значительная дифференциация, то есть само производство сконцентрировано в регионах, которые имеют высокий социальный экономический потенциал. В России недостаточное внимание уделено развитию информационно-консультационных служб, которые необходимы для реализации инноваций, внедрения достижения науки и техники.

Всё это обуславливает необходимость перехода от политики стимулирования роста к стимулированию качества этого роста, который должен отвечать критериям социально-экономической и экологической эффективности и быть направлен на смягчение диспропорционального развития.

Рациональное решение указанных проблем требует создания необходимых социально-экономических условий, и здесь главную роль играет государство, поскольку оно обладает способностями реализации элементов государственного регулирования. К этим элементам относятся реализация структурной политики, разработка стратегии, развития отраслей сельского хозяйства и отраслей агропромышленного комплекса в целом, формирование

достаточного уровня доходности в аграрной экономике, регулирование рынка факторов производства и готовой продукции, организация и развитие аграрного образования и аграрной науки, развитие производственной и рыночной инфраструктуры, реализация программ социального развития села, обеспечение доступных условий для банковского кредитования.

К основным задачам государства в агропродовольственной политике следует отнести: обеспечение устойчивости развития агропромышленного комплекса; повышение качества продукции, сельскохозяйственного сырья и продуктов питания; дальнейшее развитие малого и среднего бизнеса на селе; формирование в аграрном секторе одинаковых условий получения доходов; ликвидация отставания в научно-техническом плане АПК России от других зарубежных стран; ликвидация бедности в сельской местности и улучшение уровня жизни аграриев; эффективное использование и гарантии воспроизводства в аграрном секторе естественных ресурсов, приспособление отрасли к глобальным климатическим изменениям.

Инновационный сценарий является единственным приемлемым сценарием развития, способным обеспечить устойчивую конкурентоспособность отечественного агропромышленного комплекса, достижение стратегических ориентиров развития АПК на 2020–2030 гг. и последующие годы.

В сфере сельского хозяйства могут быть выделены четыре основные направления инноваций, непосредственно влияющих на развитие отрасли: селекционно-генетические, производственно-технологические, организационно-управленческие и экономико-социологические. Их влияние должно обязательно учитываться в процессе разработки и реализации аграрных проектов и программ.

Поставленная цель достигается путем решения ряда приоритетных задач. В первую очередь, как было отмечено на Двадцатой экспертной сессии Координационного клуба Вольного эко-

номического общества России, посвященной теме: «О приоритетных направлениях социально-экономического развития АПК России: от роста к качеству роста» следует создавать специализированные зоны, где будет осуществляться выращивание определенных сельскохозяйственных структур; при этом необходимо использовать схемы сельскохозяйственного районирования для выращивания определенных культур. Основная мера – это выравнивание социально-экономических условий хозяйствования в разрезе регионов таким образом, чтобы производство сельскохозяйственной продукции осуществлялось равномерно. Необходимо учитывать опыт различных стран в области развития технологий переработки, хранения и транспортировки сельскохозяйственной продукции. В настоящее время определены целевые установки стратегии развития России, эти установки содержат положения, в которых определены основные параметры развития сельских территорий и повышение качества жизни сельскохозяйственных товаропроизводителей, также акценты сделаны на развитии научно-образовательных центров в аграрной сфере. Большое внимание уделяется геномным исследованиям, что позволит расширить номенклатуру сельскохозяйственных культур.

Приоритетом также обозначено увеличение экспорта продовольственных товаров на мировые рынки, а именно товаров высокого передела, до объемов, превышающих объемы его ввоза в страну. При этом предусматривается повысить самообеспеченность страны говядиной, молоком, овощами; также продолжена линия на поддержку малых хозяйств, фермеров, развитие сельхозкооперации; указано на необходимость решения проблем снижения цен на зерно в связи с высоким урожаем, развития логистики, хранения, переработки сельхозпродукции.

### **3.2 Особенности разработки региональных программ в сфере АПК РФ**

Регулирование агропромышленного комплекса государством представляет собой необходимое условие функционирования национальной экономики. Особое значение господдержка аграрного сектора приобретает на уровне регионов, для этого регионы имеют соответствующие потенциальные возможности. Направления и объемы государственной поддержки регионального АПК зависят от финансовых возможностей самого региона и позиций региональных властей.

В условиях освоения рыночных механизмов в России на рубеже 1996–2000 гг. в аграрном секторе всех регионов страны сложилась сложная социально-экономическая ситуация: значительные диспропорции межотраслевого обмена, ухудшение материальной и технической оснащенности территориальных АПК (из-за низкой технической обеспеченности и плохой подготовки почв терялось до 30% урожая [14], снижение размеров реальных инвестиций в развитие сельского хозяйства и т.п.

Для преодоления отставаний в развитии АПК России в целом и отдельных ее регионов были необходимы принципиально новые подходы, прежде всего, к планированию отраслевых показателей.

Решением данной задачи стало принятие и реализация приоритетного национального проекта «Развитие АПК» (далее – Проект) [25]. Проект стартовал в 2006 году. Основными направлениями Проекта стали:

- устойчивое развитие животноводческих отраслей;
- становление и развитие малого и среднего бизнеса в аграрном секторе экономики;
- обеспечение молодых специалистов, работающих на селе, комфортабельным жильем.

Успех достижения целей Проекта напрямую зависел от актив-

ного участия всех уровней власти в его реализации, поэтому Проект был дополнен региональными и муниципальными программами, а также соответствующими программами развития предприятий АПК.

С 2008 г. приоритетный национальный проект «Развитие АПК» был преобразован в Государственную программу развития сельского хозяйства и регулирования рынков сельскохозяйственной продукции, сырья и продовольствия на 2008–2012 гг. [25]. Данная программа развития аграрного сектора и его государственного регулирования на период 2008–2012 гг. представляла собой первую отраслевую программу, получившую статус государственной.

Правительство Российской Федерации проанализировало ход реализации государственной программы. При этом указывается её недостаточная эффективность, что связано со сложностью механизмов её реализации и большим числом мероприятий, которые в неё включены. Это ведёт к трудностям обеспечения балансировки отдельных показателей с ресурсами.

Основными причинами при этом отмечают невыполнение основных целевых показателей программы, несоблюдение сроков и размеров финансирования из бюджета, а также недостаток мотивации и ответственности за результаты.

Год 2013 ознаменовал собой следующий этап реализации аграрной государственной политики. Он начался в рамках федеральной Государственной программы развития сельского хозяйства и регулирования рынков сельскохозяйственной продукции, сырья и продовольствия на 2013–2020 гг. (далее – федеральная госпрограмма) [4].

«На данный период Правительство Российской Федерации утвердило около 30 государственных программ. Бюджетную поддержку отраслей стали осуществлять через эти программы.

Методика написания программ заключалась в оценке целей, мероприятий и механизмов их реализации с позиции методоло-

гии программно-целевого планирования и управления.

Проектное управление есть способ координации всех участвующих в программе, при этом создаётся межведомственная вертикаль, она даёт возможность обеспечить взаимодействие всех участников проекта и ответственность за достижение результатов. Методы проектирования представляют собой развитие методологии программно-целевого управления. В Постановлении Правительства № 1050 от 15 октября 2016 г. "Об организации проектной деятельности в Правительстве Российской Федерации" проект представляет собой совокупность связанных между собой мер и мероприятий, которые должны быть направлены на достижение высоких результатов, отличающихся от уже имеющихся; при этом соблюдаются ограничения на ресурсы и время достижения указанных результатов. Программа, в свою очередь, рассматривается как перечень различного рода мер и мероприятий, обобщенных единой целью. Программные мероприятия должны реализовываться в условиях скоординированности действий, что позволяет повысить их экономическую эффективность. Из данного определения вытекает, что госпрограмма представляет собой комплекс проектов и мероприятий; а проект рассматривается как итог декомпозиции госпрограммы.

Собственно, сама проектная деятельность представляет собой подготовку программ и их внедрение» [3].

«Государственная программа развития сельского хозяйства и регулирования рынков сельскохозяйственной продукции, сырья и продовольствия на 2013–2020 гг. основана на целом ряде документов, к которым относятся федеральные законы, концепции развития, доктрины, связанные с продовольственной безопасностью страны и др. На их основе формируется целостная государственная программа в области развития сельских хозяйств, которая направлена на достижения следующих результатов:

1) обеспечение продовольственной безопасности страны согласно заданным критериям;



- 2) интенсивное развитие аграрного производства на базе использования новых инновационных продуктов;
- 3) разработка и внедрение системы, направленной на повышение финансовой устойчивости аграрного производства;
- 4) рациональное использование материально-технических и земельных ресурсов;
- 5) повышение устойчивости развития сельских территорий» [5].

Особенностями целевой программы является то, что в ней четко выделяется цель, в данном случае – развитие российского АПК; дается характеристика уровней решения обозначенных проблем, размер необходимых для этого ресурсов, устанавливается объем расхода выделяемых средств на ее реализацию и уровень достижения поставленной цели. Кроме того, целевая программа обеспечивает возможность концентрации и направления дефицитных ресурсов на самые важные участки развития отрасли.

В связи с этим любую целевую программу можно рассматривать как эффективный инструмент регулирования агропромышленного комплекса на региональном уровне.

Для повышения эффективности реализации государственных программ за счет усиления целевого характера финансирования и более четкого распределения ответственности за выполнение конкретных задач Постановлением от 12.10.2017 г. № 1242 Правительство РФ утвердило разработку и действие программ в новом качестве в виде «пилотных». В число действующих «пилотных» проектов была включена госпрограмма по сельскому хозяйству на 2013–2020 гг.

«Постановлением от 13 декабря 2017 г. № 1544, разработанным Министерством сельского хозяйства России в соответствии с Правилами разработки, реализации и оценки эффективности отдельных государственных программ, которые переходят на механизм проектного управления (утв. постановлением Правитель-

ства от 12 октября 2017 г. № 1242), Государственная программа развития сельского хозяйства и регулирования рынков сельскохозяйственной продукции, сырья и продовольствия на 2013–2020 годы переводится на проектное управление с 2018 года» [2].

Переход государственной программы на проектное управление предусматривает выделение в её составе проектной и процессной частей (табл. 4).

Таблица 4

**Структура Государственной программы развития сельского хозяйства и регулирования рынков сельскохозяйственной продукции, сырья и продовольствия на 2013 – 2020 гг. в соответствии с переводом на проектное управление**

Проектная часть		Процессная часть	
Группировка мероприятий по проектам		Группировка мероприятий по подпрограммам	
1	Ведомственный проект «Развитие отраслей агропромышленного комплекса, обеспечивающих ускоренное импортозамещение основных видов сельскохозяйственной продукции, сырья и продовольствия»	1	Подпрограмма «Управление реализацией Государственной программы». Цель: - формирование наиболее совершенной системы налогообложения и создание механизмов финансового оздоровления аграрных товаропроизводителей; - формирование государственных информационных ресурсов в области обеспечения продовольственной независимости и управления агропромышленным комплексом; - создание системы государственного мониторинга
2	Ведомственный проект «Стимулирование инвестиционной деятельности в агропромышленном комплексе»	2	Подпрограмма «Обеспечение общих условий функционирования отраслей агропромышленного комплекса». Цель: - разработка системы мер по регулированию рынка сельскохозяйственной продукции; - создание системы эпизоотического благополучия, предупреждение распространения и ликвидация африканской чумы свиней на территории России; - компенсация затрат сельскохозяйственных товаропроизводителей по причине ущерба в результате чрезвычайных ситуаций природного характера
3	Ведомственный проект «Техническая модернизация агропромышленного комплекса»		
4	Приоритетный проект «Экспорт продукции АПК», реализуемый в 2017 году		

Источник: [2].

«Проектная часть Программы состоит из четырёх проектов; процессная часть госпрограммы состоит из мероприятий, сгруппированных по подпрограммам.

В соответствии с Указом Президента России от 21 июня 2016 г. № 350 «О мерах по реализации государственной научно-технической политики в интересах развития сельского хозяйства» в процессной части госпрограммы выделены мероприятия: «Реализация Федеральной научно-технической программы развития сельского хозяйства» и «Обеспечение сохранения коллекции генетических ресурсов растений», объединённые в подпрограмму «Научно-техническое обеспечение развития отраслей агропромышленного комплекса» [1].

Реализация Государственной программы развития сельского хозяйства и регулирования рынков сельскохозяйственной продукции, сырья и продовольствия на 2013–2020 гг. принесла ощутимые результаты.

В последние годы агропромышленный комплекс России демонстрирует стабильный рост. После существенного изменения подходов к распределению субсидий с 2017 г. действует так называемая единая субсидия. Также был серьезно изменен механизм льготного кредитования сельхозтоваропроизводителей. В 2017 г. банки заключили 8 тыс. кредитных договоров, так же они выделили субсидии для того, чтобы возместить определённую долю процентной ставки, которая была выделена на инвестиционные кредиты. Это позволило 77 регионам реализовать большую часть инвестиционных проектов. Эти проекты касаются производства овощей и фруктов, строительства логистических центров, переработки сельскохозяйственной продукции. Кроме того, возмещаются издержки, связанные с созданием и модернизацией объектов АПК. Эту субсидию получают инвестиционные проекты, отобранные по результатам конкурсов (в 2017 г. было отобрано почти 200 проектов). По данным Правительства Российской Федерации, на начало марта 2018 г. объем выданных

займов сельхозпроизводителям вырос по сравнению с аналогичным периодом прошлого года почти на 40%, и более чем в три раза увеличилось число получателей льготных краткосрочных кредитов по ставке до 5% [23].

Однако, несмотря на очевидные успехи, в отрасли сохраняется ряд системных проблем. В этой связи 11 марта 2018 г. на Всероссийском агропромышленном форуме в г. Краснодаре в рамках Государственной программы развития сельского хозяйства и регулирования рынков сельскохозяйственной продукции, сырья и продовольствия на 2013–2020 гг. предлагалось осуществить реализацию положений федеральной целевой программы «Развитие сельских территорий» [6], так как главным недостатком Государственных программ остается недооценка местного ресурса развития.

Наиболее продуктивным путем включения региональной и местной власти в систему государственной поддержки российского агропромышленного комплекса является разработка и принятие региональной (областной) целевой программы развития АПК, в которой предусмотрен комплекс мер, направленных на развитие всех отраслей агропромышленного комплекса региона.

«Реализация региональных целевых программ призвана обеспечить успешное развитие приоритетных направлений аграрного сектора РФ, в том числе:

- 1) продовольственную безопасность страны;
- 2) развитие сельских территорий;
- 3) формирование и развитие благоприятной институционально-экономической среды;
- 4) формирование и развитие аграрных кластеров.

В основе разработки территориальных программ развития российского агропромышленного комплекса лежат четыре принципа:

Принцип стабильности и преемственности. Принцип обеспечивает сохранение в программах эффективных мер господдержки

агробизнеса.

Принцип системности. Принцип охватывает программами социально-экономические, экологические стороны развития АПК.

Принцип софинансирования. Означает софинансирование развития аграрного бизнеса из федерального, регионального бюджетов.

Принцип государственно-частного партнерства. Принцип предполагает создание системы объединения ресурсов государства и бизнеса для реализации задач, стоящих в программе (в т.ч. путем субсидирования кредитов)» [26].

При принятии национального проекта «Развитие АПК» в 2006 г. и первой Госпрограммы на 2008–2012 гг. основной механизм реализации был связан с обеспечением отраслей АПК должным уровнем кредитов. На долю данной программы было направлено до 80% всех субсидий, при этом данные субсидии направлялись на строительство и реконструкцию объектов АПК, приобретение различного вида ресурсов. В 2017 г. был введен новый механизм реализации Госпрограммы. Основные преобразования произошли в распределении субсидий из федерального бюджета. В соответствии с измененными правилами, Минсельхоз России доводит до регионов единую (консолидированную) субсидию и выделяет наиболее важные направления её использования. Регионы с учетом имеющихся ресурсов определяют основные показатели программ и заключают соглашения с Министерством, в которых берут обязательства по их достижению. При этом отношения между сторонами остаются не совсем партнерскими. Если региону сложно достигнуть этих показателей, то он наказывается, а если федеральный орган не исполнил свои обязательства по субсидированию, то он ответственности не несет.

«В усовершенствованном механизме государственной поддержки сельского хозяйства предусмотрено изменение методов компенсации доли издержек, связанных с уплатой процентов по отдельным инвестиционным и краткосрочным кредитам. До 2017

г. финансовые ресурсы для направляемых на реализацию указанных целей были использованы не в полном объеме, так как отсутствовало финансирование из региональных бюджетов, а некоторые инвесторы отказались от реализации запланированных объектов; слишком длительной процедуры отбора отдельных инвестиционных проектов и по ряду других причин. Ввиду сложного и растянутого по времени документооборота значительная часть средств задерживалось в кредитных организациях.

Измененные правила отменяют софинансирование с региональных бюджетов, упрощают порядок получения льготных кредитов. Государство стало предоставлять субсидии тем кредитным организациям, которые финансируют сельхозтоваропроизводителей, при условии обеспечения заемщиков кредитами по ставке не более 5%. Главными преимуществами этой системы кредитования стало упрощение документооборота, связанного с получением кредитов и отчета по использованию данных кредитных средств.

Однако новые правила не способствуют преодолению основного недостатка, касающегося распределения субсидий, т.е. эти средства по-прежнему не имеют привязки ни к плановым показателям развития регионов, ни к потребностям заемщиков. Целевой характер использования субсидий не достигнут. Новый механизм субсидирования не решил проблему своевременного доведения и использования выделенных средств до потребителей. За 2017 г. регионы возвратили в федеральный бюджет 17 млрд руб.» [24].

В «пилотном» варианте госпрограммы на 2018 г. изменений в механизмах реализации госпрограммы, вытекающих из необходимости перевода ее на проектное управление, не произошло. В основном сохранилось старое содержание. Это объяснимо короткими сроками, отведенными на разработку «пилотной» программы.

### ***Направления совершенствования программирования в АПК***

Необходимым условием совершенствования является созда-

ние научного обеспечения системы планирования в АПК. Анализ изменений, вносимых в программу практически каждый год, показывает, что они направлены на решение отдельных задач, не рассматривается и не обосновывается влияние вносимых изменений на систему в целом. Данный недочет возникает, прежде всего, по причине отсутствия предплановых научных исследований, на основе которых принимаются решения.

Развитие системы планирования АПК осуществляется в рамках реализации ФЗ «О стратегическом планировании в Российской Федерации». Органы государственной власти должны в соответствии с положениями этого закона обеспечить согласованность плановых межотраслевых документов, разрабатываемых на федеральном и региональном уровнях. В настоящее время готовится под руководством академика РАН И.Г. Ушачева долгосрочная стратегия развития АПК до 2030 г., реализация которой должна найти отражение в очередной госпрограмме развития АПК и других плановых документах [26].

Научное обеспечение разработки самих программ состоит в применении методологических основ программно-целевого планирования, формировании дерева целей, в проведении расчетов по различным вариантам мероприятий, при разных целевых показателях и обеспечении потребностей в ресурсах для их достижения [10].

В условиях, при которых разработке стратегии предшествует ранжирование поставленных задач и проводится расчёт эффекта от указанных мероприятий, а так же заключение экспертов по различным вариантам реализации мероприятий.

Программно-целевой метод направлен на формирование «дерева целей», планирование конкретных мер проектов и создание нормативной базы для расчетов потребностей в ресурсах. Дерево целей позволяет определить сущность функций и структуру управления, сформировать необходимую базу данных. Механизмы проектного управления обеспечивают улучшение координа-

ций, повышение мотивации и ответственности органов управления, а также всех партнёров данного проекта.

Не решена до сих пор проблема планирование территорий, не разрабатываются планы размещения сельского хозяйства по территории региона. Стимулирование развития отдельных отраслей АПК осуществляется на основе региональных экономически значимых программ. С 2017 г. федеральная власть поддерживает главным образом региональную программу развития АПК в целом. Регионы могут разрабатывать свои программы, но так как отсутствует территориальный план размещения отраслей АПК, то в этом случае целевые показатели региональных программ определяются на основе чисто субъективных оценок.

Для устранения имеющихся проблем в территориальном планировании следует внести изменения в схему разработки планов. Процедура планирования территорий должна включать пошагово несколько этапов.



Рис. 6. Этапы процедуры планирования территорий

Источник: [составлено автором].

Процесс разработки программы в рамках территориального раздела позволяет обосновать развитие наиболее важных отраслей, которые обеспечивают прирост производства сельскохозяйственной продукции, обусловленный существенными измене-



ниями специализации, концентрации производства. Для этого разрабатывают ведомственные целевые программы. Для поддержки приоритетных отраслей данная задача решается исходя из критерия максимума объёма производства сельскохозяйственной продукции. Так же может быть использован такой критерий оптимальности, как минимум затрат, ориентированный на запланированный объём производимой продукции. Для расчёта объёмов производимой продукции последние определяются по каждой отрасли на основе ранжирования регионов с учётом эффективности функционирования их деятельности. Реализация данного подхода позволяет установить оптимальные условия для развития определенных отраслей сельского хозяйства.

Экономическое обоснование программы развития аграрной экономики региона ведётся параллельно с такой же работой на государственном уровне, исходя из стратегии развития региона, и установленным показателям по объёмам продукции, выделяемым централизованным ресурсам; каждый субъект Российской Федерации формирует свою региональную программу развития АПК. Основным критерием для обоснования данной программы является повышение бюджетной обеспеченности субъектов РФ, рост доходности аграрного производства, увеличение занятости населения.

### **3.3 Характеристика программ развития АПК Ленинградской области**

Программа развития регионального аграрного комплекса – утвержденный органами государственной власти документ на уровне региона, содержащий: цели, задачи, конкретные мероприятия для выполнения обозначенных задач, а также целевые индикаторы, которые характеризуют получение необходимого результата.

Разработанные федеральными органами программы не могут в полном объеме учитывать, и, следовательно, использовать потен-

циал каждого региона в отдельности. Федеральные программы одинаково касаются всех субъектов РФ. Однако каждый конкретный регион имеет свою специфику, в частности, особенности почвенно-климатических и исторических условий ведения сельского хозяйства, в том числе и Ленинградская область, которая обладает атлантико-континентальным климатом, что сопряжено с достаточно мягкой зимой, частыми оттепелями, умеренно-тёплым, иногда даже прохладным летом. Свои коррективы в погодные условия вносит близость к Балтике. Основной тип почв в Ленинградской области – подзолистые почвы, которые бедны перегноем и отличаются повышенной кислотностью [33].

АПК Ленинградской области – динамично развивающийся сектор региональной экономики, в котором уже 12 лет стабильно и поступательно развиваются все отрасли сельского хозяйства (табл. 5).

*Таблица 5*

**Производство основных видов сельскохозяйственной продукции  
в 2018 г.**

Вид продукции	Ед. измерения	Объемы
Молоко	тыс. тонн	632,0
Мясо (в живом весе)	тыс. тонн	383,8
Яйца	млн шт.	3166,7
Зерно	тыс. тонн	120,3
Картофель	тыс. тонн	204,4
Овощи	тыс. тонн	175,5

*Источник:* [33].

Структура АПК Ленинградской области представлена на рис. 7.

В регионе также осуществляют сельскохозяйственную деятельность 5 потребительских кооперативов, около тысячи крестьянских (фермерских) хозяйств, а также более 104 тысяч личных подсобных хозяйств.

По итогам 2017 г. объем произведенной валовой продукции сельского хозяйства Ленинградской области составил 90,3 млрд руб. По отношению к валовой сельскохозяйственной продукции

СЗФО это составляет 37%, а в масштабах сельского хозяйства всей РФ это составило 2% сельхозпроизводства (рис. 8).

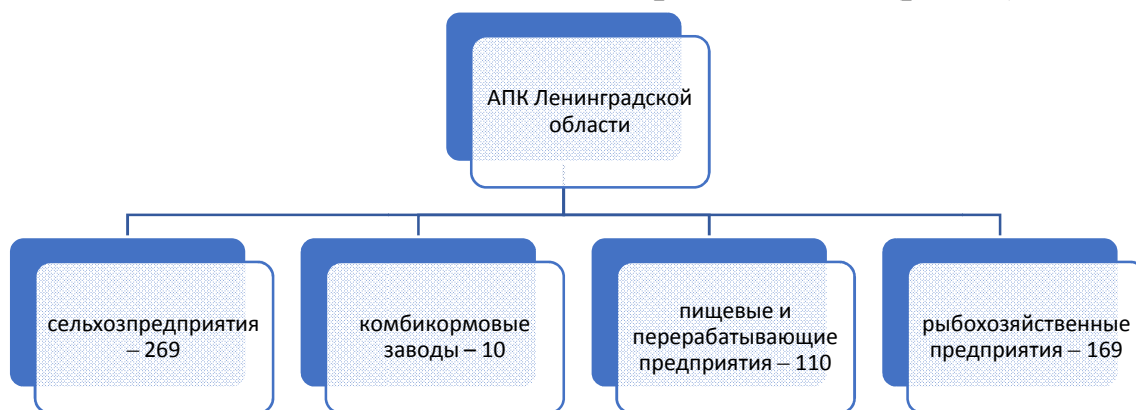


Рис. 7. Структура АПК Ленинградской области

Источник: [составлено автором].



\*в соответствии с данными Всероссийской сельскохозяйственной переписи 2016 года

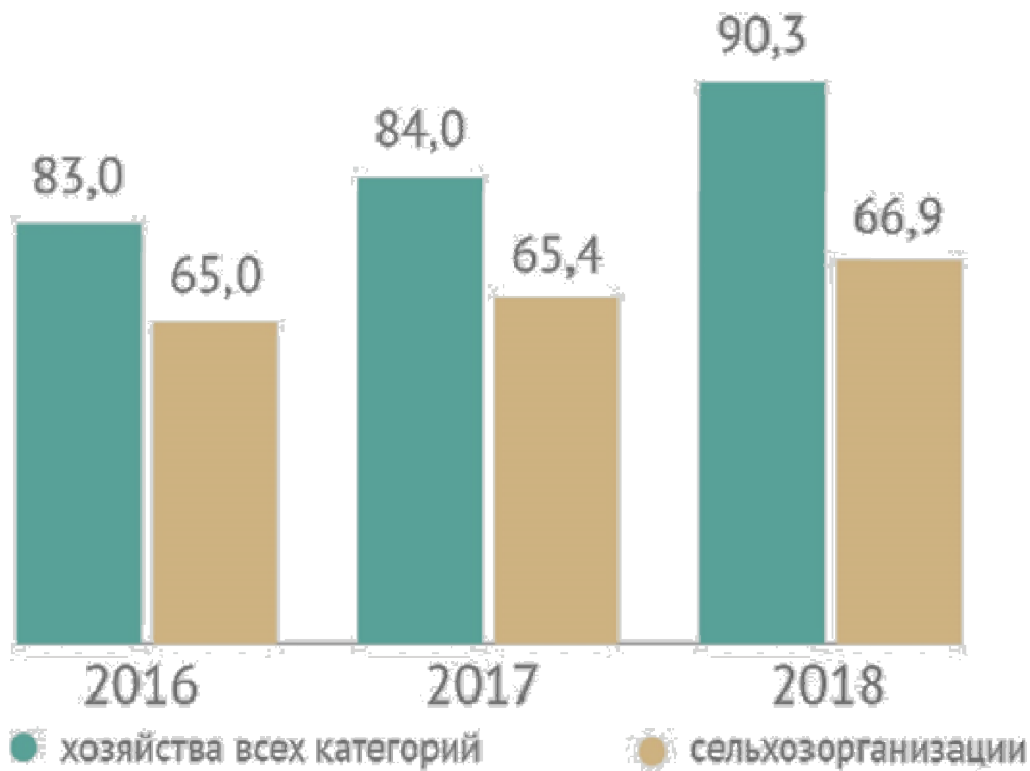


Рис. 8. Объем производства сельскохозяйственной продукции по категориям хозяйств

Источник: [33].

Основной отраслью в области является животноводство, на его долю приходится порядка 37,8% валовой продукции СЗФО и 2,4% продукции РФ (доля растениеводства составляет 34,8 и 1,1% соответственно). Ведущая отрасль хозяйства – молочное животноводство. Также положительная динамика на протяжении многих лет и стабильно высокие результаты в последние годы отмечены в птицеводстве, перспективной становится отрасль свиноводства.

Достижению данных показателей развития АПК региона способствовало использование региональными органами власти программно-целевого метода. В рамках такого подхода в настоящий момент в Ленинградской области разработана и реализуется Государственная программа «Развитие сельского хозяйства Ленинградской области на 2013–2020 годы».

В качестве программно-целевых инструментов при разработке данной программы были использованы 6 целевых и 11 ведомственных региональных программ в области аграрного управления (табл. 6).

Госпрограмма «Развитие сельского хозяйства Ленинградской области на 2013–2020 годы» была разработана в соответствии с постановлением Правительства Российской Федерации от 14 июля 2012 года № 717 «О Государственной программе развития сельского хозяйства и регулирования рынков сельскохозяйственной продукции, сырья и продовольствия на 2013–2020 годы» с целью реализации государственной социально-экономической политики в сфере развития регионального АПК [8].

Основные участники Программы: Комитет по агропромышленному и рыбохозяйственному комплексу Ленинградской области; Управление ветеринарии Ленинградской области.

Целью данной программы является снабжение продуктами питания надлежащего качества жителей Ленинградской области и ее соседних регионов, постепенное импортозамещение, увеличение доли собственного сельхозпроизводства, создание условий

для экономического роста и обеспечения высокой конкурентоспособности на внутреннем и межрегиональных сельскохозяйственных рынках.

Таблица 6

**Перечень долгосрочных и ведомственных региональных программ, взятых за основу разработки госпрограммы «Развитие сельского хозяйства Ленинградской области на 2013–2020 годы»**

Долгосрочные целевые программы		Ведомственные региональные программы	
1	«Социальное развитие села на 2009-2013 годы»	1	«Развитие защищенного грунта в Ленинградской области на 2012-2014 годы»;
2	«Устойчивое развитие сельских территорий Ленинградской области на 2014-2017 годы и на период до 2020 года»	2	«Поддержка малых форм хозяйствования агропромышленного комплекса Ленинградской области на 2012-2014 годы»
3	«Сохранение и восстановление плодородия почв земель сельскохозяйственного назначения и агроландшафтов Ленинградской области на 2009-2012 годы и на период до 2013 года»	3	«Развитие семейных животноводческих ферм на базе крестьянских (фермерских) хозяйств Ленинградской области на 2012-2014 годы»;
4	«Развитие мелиорации земель сельскохозяйственного назначения Ленинградской области на 2014-2020 годы»	4	«Развитие молочного скотоводства и увеличение производства молока в Ленинградской области на 2013-2015 годы»
5	«Борьба с борщевиком Сосновского в Ленинградской области на 2011-2015 годы»	5	«Развитие мясного скотоводства и увеличение производства говядины в Ленинградской области на 2013-2015 годы»
6	«Развитие садоводческих, огороднических и дачных некоммерческих объединений жителей Ленинградской области на 2012-2016 годы»	6	«Развитие клеточного разведения соболей (соболеводства) в Ленинградской области на 2013-2015 годы»;
		7	«Развитие пчеловодства, охрана пород и популяций пчелиных в Ленинградской области на 2013-2015 годы»;
		8	«Развитие и модернизация государственной ветеринарной службы Ленинградской области на 2013-2015 годы»
		9	«Предупреждение возникновения и распространения африканской чумы свиней на территории Ленинградской области на 2013-2015 годы»;
		10	«Развитие рыбохозяйственного комплекса Ленинградской области на 2013-2015 годы»
11	«Развитие малых птицеводческих ферм в Ленинградской области на 2013-2015 годы»		

Источник: [4].

**Основные задачи Программы:**

1. Увеличить объемы производства продукции растениеводства.
2. Повысить объемы производства продукции животноводства.

3. Усилить конкурентоспособность рыбной продукции и закрепить позиции производителей данной продукции на межрегиональных продовольственных рынках.

4. Создать все условия для формирования среды, которая способствует росту в Ленинградской области количества малых форм хозяйствования.

5. Повысить эффективность и конкурентоспособность сельскохозяйственной продукции за счет технических и технологических инновационных разработок в производстве.

6. Способствовать созданию новых подходов, обеспечивающих развитие отношений между Комитетом по агропромышленному и рыбохозяйственному комплексу Ленинградской области и муниципалитетами, субъектами хозяйствования регионального АПК с целью реализации мероприятий Программы.

7. Обеспечить долгосрочное, экономически эффективное развитие сельских территорий, охрану окружающей среды.

8. Повысить производственный потенциал мелиорируемых земель и обеспечить эффективное использование природных богатств.

9. Создать условия для сохранения эпизоотического благополучия региона.

Обозначенные задачи рассматриваются и реализуются как Подпрограммы данной Программы (табл. 7). Программа реализуется в два этапа в период с 2013 по 2020 гг.

I этап осуществлялся с 2013 по 2015 гг.; II этап проходит с 2016 по 2020 гг.

Эффективность Программы оценивается при помощи целевых индикаторов и показателей, представленных в табл. 8.

Результативность реализации Программы оценивается в зависимости от достижения установленных параметров каждого из заданных показателей (индикаторов) как по годам по отношению к предыдущему периоду, так и нарастающим итогом к базовому периоду.

**Подпрограммы госпрограммы «Развитие сельского хозяйства  
Ленинградской области на 2013–2020 годы»**

<b>Задачи Программы</b>	<b>Подпрограммы</b>
Стимулирование увеличения объемов производства основных видов продукции растениеводства	Подпрограмма «Развитие отраслей растениеводства»
Увеличение объемов производства основных видов продукции животноводства	Подпрограмма «Развитие отраслей животноводства»
Повышение конкурентоспособности рыбной продукции и закрепление позиций производителей Ленинградской области на межрегиональных продовольственных рынках	Подпрограмма «Развитие пищевой и перерабатывающей промышленности и рыбохозяйственного комплекса»
Формирование среды, способствующей увеличению количества малых форм хозяйствования в Ленинградской области	Подпрограмма «Поддержка малых форм хозяйствования»
Повышение эффективности и конкурентоспособности продукции сельскохозяйственных товаропроизводителей за счет технической и технологической модернизации производства	Подпрограмма «Техническая и технологическая модернизация, инновационное развитие»
Модернизация механизмов взаимодействия комитета по агропромышленному и рыбохозяйственному комплексу Ленинградской области с администрациями муниципальных образований, хозяйствующими субъектами агропромышленного комплекса по реализации мероприятий Государственной программы	Подпрограмма «Обеспечение реализации государственной программы Ленинградской области «Развития сельского хозяйства Ленинградской области»
Долгосрочное, экономически эффективное развитие сельских территорий, сохранение окружающей среды	Подпрограмма «Устойчивое развитие сельских территорий Ленинградской области на 2014-2017 годы и на период до 2020 года»
Повышение продукционного потенциала мелиорируемых земель и эффективного использования природных ресурсов	Подпрограмма «Развитие мелиорации земель сельскохозяйственного назначения Ленинградской области»
Создание условий для сохранения эпизоотического благополучия региона	Подпрограмма «Обеспечение эпизоотического благополучия на территории Ленинградской области»
Стимулирование стабилизации и роста объемов производства и реализации основных видов сельскохозяйственной продукции	Подпрограмма «Развитие отраслей агропромышленного комплекса Ленинградской области»

Источник: [4].

**Перечень целевых индикаторов и показателей для оценки Программы**

№п/п	Название индикатора/показателя	Методика оценки эффективности Программы
1	Индекс производства продукции сельского хозяйства в хозяйствах всех категорий (в сопоставимых ценах), процентов к предыдущему году.	Указывает на эффективность реализуемых мер в сфере производства продукции сельского хозяйства в хозяйствах всех категорий,
2	Индекс производства продукции растениеводства (в сопоставимых ценах), процентов к предыдущему году.	Указывает на эффективность реализуемых мер в производства продукции растениеводства.
3	Индекс производства продукции животноводства (в сопоставимых ценах), процентов к предыдущему году.	Указывает на эффективность реализуемых мер в производства продукции животноводства.
4	Индекс производства пищевых продуктов, включая напитки (в сопоставимых ценах), процентов к предыдущему году.	Указывает на эффективность реализуемых мер в производстве пищевых продуктов.
5	Индекс физического объема инвестиций в основной капитал сельского хозяйства), процентов к предыдущему году.	Указывает на возможность осуществления модернизации и инновационного развития,
6	Рентабельность сельскохозяйственных организаций (с учетом субсидий), процентов.	Динамика уровня рентабельности в сельскохозяйственных организациях указывает на эффективность производства и экономического механизма их функционирования,
7	Среднемесячная номинальная заработная плата в сельском хозяйстве (по сельскохозяйственным организациям, не относящимся к субъектам малого предпринимательства), рублей.	Соотношение оплаты труда в сельском хозяйстве и в целом по экономике страны указывает на степень решения социальных проблем отрасли.

Источник: [4].

На реализацию Программы из бюджета было выделено 59 691 330 тыс. рублей, в том числе из бюджета области – 36 570 080 тыс. руб.

В результате реализации Программы должны быть достигнуты следующие показатели:

- повышение уровня самообеспеченности Ленинградской области: продукция животноводства – с 159,7% до 215,2% (2020 год); продукция молочного животноводства – с 102,9% (2012 год, оценка) до 112,5% (2020 год);



- увеличение сельхозпродукции в сельскохозяйственных предприятиях (личные подсобные хозяйства, фермерские хозяйства, общественный сектор)) в 2020 году по отношению к 2012 году (оценка) на 21,1%; пищевых продуктов – на 81,7%;

- обеспечение среднегодового прироста инвестиций в основной капитал по всем категориям хозяйств в 2013–2020 гг. в размере 3,7%;

- рост доходности сельскохозяйственных предприятий в пределах от 12 до 15% (с учетом субсидий);

- соотношение уровней заработной платы в сельском хозяйстве и в среднем по экономике региона к 2020 г. должно быть доведено до 90%.

Показатели в денежном эквиваленте (стоимостные) определяются как соотношение показателей текущего года (цены должны быть сопоставимыми), являющихся расчетной базой для определения динамики и изменения их темпов к предшествующему году или прочим периодам.

Результативные показатели программ дают оценку совокупного эффекта от претворения в жизнь значимых мероприятий или указывают на эффективность наиболее приоритетных направлений господдержки АПК.

Эффект от реализации Программы определяет Комитет по агропромышленному и рыбохозяйственному комплексу Ленинградской области на основе оценки показателей, отраженных в табл. 9.

Значения показателей, характеризующих уровни эффективности реализации Программы (высокий, удовлетворительный, неудовлетворительный), определяются Министерством сельского хозяйства РФ.

Оценка результата от реализации Программы дается ответственным исполнителем каждый год в период до 1 марта года, следующего за отчетным годом. Характеристика показателей реализации Программы представлена в табл. 10.

## Показатели оценки реализации программы

№ п/п	Название показателя	Расчет показателя
1	Степень достижения цели и решения задач Программы (Сд).	Сопоставление фактически достигнутых значений индикаторов Государственной программы и их плановых значений: $S_d = Z_f / Z_p \times 100\%$ , где $Z_f$ – фактическое значение индикатора (показателя) Программы; $Z_p$ – плановое значение индикатора (показателя) Программы (для индикаторов (показателей), желаемой тенденцией развития которых является рост значений).
2	Степень соответствия запланированного уровня затрат и эффективность использования средств областного бюджета и иных источников ресурсного обеспечения (уровень финансирования реализации основных мероприятий Программы (Уф).	Сопоставление плановых и фактических объемов финансирования подпрограмм и основных мероприятий Программы: $U_f = \Phi_f / \Phi_p \times 100\%$ , где $\Phi_f$ – фактический объем финансовых ресурсов, направленный на реализацию мероприятий Программы; $\Phi_p$ – плановый объем финансовых ресурсов на соответствующий отчетный период.
3	Степень реализации мероприятий Программы (достижение ожидаемых непосредственных результатов их реализации).	Сопоставление ожидаемых и фактически полученных непосредственных результатов реализации основных мероприятий подпрограммы по годам на основе ежегодных планов реализации Программы.

Источник: [4].

Для инновационного развития агропромышленного комплекса важным является не только наличие среднесрочных и долгосрочных целевых программ, но и разработка долгосрочной стратегии развития региона. В каждом регионе России, в частности и Ленинградской области, прослеживается тенденция к формированию полновесных долгосрочных стратегий развития АПК. Этот факт можно оценивать как положительный, в силу того, что оценка и прогноз даются на 10–15 лет, и это дает возможность

разрабатывать долгосрочные проекты инвестиционного характера со сроками внедрения от пяти лет. К долгосрочным инвестиционным проектам, как показывает практика, относится большее число проектов по реализации инноваций, в том числе в аграрный сектор региона.

Таблица 10

**Показатели эффективности реализации Программы**

№ п/п	Уровень реализации Программы	Значение показателей
1	Программа высокого уровня эффективности.	- значения 95% и более показателей Программы и ее подпрограмм входят в установленный интервал значений; - не менее 95% мероприятий, запланированных на отчетный год, выполнены в полном объеме.
2	Программа удовлетворительного уровня эффективности.	- значения 80% и более показателей Программы и ее подпрограмм входят в установленный интервал значений; - не менее 80% мероприятий, запланированных на отчетный год, выполнены в полном объеме.
3	Программа неудовлетворительного уровня эффективности.	Программа не отвечает указанным в п.п.1и2 критериям

Источник: [4].

Федеральный закон № 172-ФЗ «О стратегическом планировании в Российской Федерации» от 28 июня 2014 года определил совокупность документов по стратегическому планированию и обозначил требования к данным документам, в частности, на уровне субъектов РФ. В соответствии с данным Законом разработана и утверждена Стратегия социально-экономического развития Ленинградской области до 2030 года. Стратегия имеет отличительные особенности от Концепции социально-экономического развития Ленинградской области на период до 2025 года, которая была утверждена областным законом № 45-оз от 28 июня 2013 года. Отличия сводятся не только к имеющимся требованиям федерального уровня к данному виду документа, но и к следующим моментам:

1) объективно были изменены приоритеты государства по причине смены внешнеэкономической и внешнеполитической ситуации в стране. Следовательно, Стратегия должна ориентироваться на программные и стратегические документы текущего характера более высокого уровня, указы Президента, программы развития естественных монополий, госкорпораций и др.;

2) был завершен предыдущий этап проводимых реформ на федеральном уровне в части институциональных преобразований, социально-экономической сфере;

3) сложившаяся ситуация в экономике определяет необходимость выделять главные направления развития, которые способны дать максимальный синергетический результат и концентрировать на них все возможности, учитывая ограниченность ресурсов;

4) в Стратегии, так как это документ общественного согласия, должно быть отражено мнение об имеющихся проблемах региона всего населения Ленинградской области.

В настоящее время направлениями стратегического развития АПК становятся:

1. Ситуация внешнеэкономического порядка, то есть необходимость в ограничении на ввоз водных биоресурсов, продовольственной продукции.

2. Проблема неразвитости логистической инфраструктуры рынка сельхозпродукции региона.

3. Существующая зависимость от поставок сырья, селекционных материалов, комплектующих, оборудования из-за рубежа.

При реализации Стратегии необходимо учитывать наличие всех как положительных, так и отрицательных внутренних факторов, которые влияют на развитие регионального АПК (табл. 11).

Реализация Стратегии в Ленинградской области в части «Продовольственной безопасности» преследует достижение следующих целей:

- вытеснение с потребительского рынка области и Санкт-Петербурга, а также и других регионов страны импортной продукции агропромышленного комплекса;

- вхождение области по такому показателю, как объем производства сельхозпродукции в число 15 ведущих регионов России.

Таблица 11

**Факторы внутреннего порядка, влияющие на развитие АПК региона**

№ п/п	Факторы положительного влияния	Факторы отрицательного влияния
1	Государственная поддержка сферы АПК.	Диспаритет цен: низкий уровень закупочных цен у сельхозтоваро-производителей на продукцию (картофель, овощи, молоко, мясо, яйцо) предприятиями пищевой и перерабатывающей промышленности и представителями розничной торговли на фоне постоянно растущих цен на энергоносители и расходные материалы.
2	Близость рынков сбыта, транспортно-логистическая доступность.	Неупорядоченность прав собственности на земельные участки и неэффективное использование сельскохозяйственных угодий собственниками.
3	Высокий научный и научно-технический потенциал Санкт-Петербурга и Ленинградской области, квалифицированные трудовые ресурсы.	Отсутствие доступных финансовых инструментов реализации проектов, в том числе высокий уровень процентных ставок по краткосрочным инвестиционным кредитам.

Источник: [7].

Достижение вышеуказанных целей позволит решить следующие три задачи:

1. Достичь роста объемов сельхозпроизводства (каждый год не меньше 1–1,5%).

2. Развить логистическую инфраструктуру рынка сельхозпродукции в регионе.

3. Снизить зависимость регионального сельского хозяйства от зарубежного племенного и семенного материала вследствие внедрения на предприятиях агропромышленного комплекса современных технологий в области селекции и генетики.

Итогом реализации Стратегии, в частности, проекта «Продо-

вольственная безопасность» должно стать обеспечение населения области, Санкт-Петербурга и России в целом продуктами питания, а также развитие инфраструктуры АПК (табл. 12) [34].

Таблица 12

**Целевые показатели (индикаторы) реализации стратегической проектной инициативы «Продовольственная безопасность»**

№ п/п	Показатель (индикатор)	Этапы реализации Стратегии		
		2016–2018 гг.	2019–2020 гг.	2025–2030 гг.
1	Объем продукции сельского хозяйства (в среднем за период), млрд руб.	111,0	151,5	236,7
2	Индекс производства продукции сельского хозяйства (за период), %	104,1	121,2	117,3
3	Объем производства сельскохозяйственной продукции (в среднем за период), тыс. тонн, в том числе:			
	мясо и продукты	374,5	382,1	394,0
	молоко и молочные продукты	595,1	609,6	630,7
	яйца	3061,2	3063,5	3068,4
	зерно	141,8	145,2	150,6
	картофель	310,8	314,2	319,6
	овоци	256,5	269,5	278,4
	рыба и рыбопродукция	27,0	28,3	30,0
4	Обеспечение предприятий АПК региональным материалом (на конец периода), %			
	семенной материал	30	70	100
	племенной материал	30	70	100

Источник: [34].

Проект «Продовольственная безопасность» включает следующие основные направления развития регионального АПК, обозначенные в табл. 13.

Таблица 13

**Основные направления развития регионального АПК  
в проектной инициативе «Продовольственная безопасность»**

№ п/п	Направления развития АПК региона	Содержание направления	Виды проектов, реализуемых в рамках направления
1	Современные технологии в области селекции и генетики	Предусмотрено создание (восстановление) всех звеньев системы воспроизводства племенного и семенного материала и доведение его до сельскохозяйственных предприятий области и соседних регионов.	Проект 1 – Строительство селекционно-генетических центров в молочном животноводстве. Проект 2 – Строительство селекционно-семеноводческих центров.
2	Развитие логистики и сбыта	Нацелено на выстраивание эффективной системы реализации сельхозпродукции на внутреннем и внешнем рынках.	Проект 1 – Строительство оптово-распределительных центров. Проект 2 – Развитие потребительской, снабженческо-сбытовой и перерабатывающей кооперации, в том числе межрегиональной, и кооперирования фермеров с крупными сельхозтоваропроизводителями региона. Проект 3 – Развитие сельского туризма и поддержка производства экопродукции (в большей степени эту нишу могут занять малые формы хозяйствования).
3	Стимулирование инвестиционной деятельности в сфере АПК	Нацелено на диверсификацию сферы АПК.	Проект 1 – Подготовка и развитие производственных площадок АПК. Проект 2 – Модернизация рыбохозяйственного комплекса: совершенствование рецептуры кормов, улучшение пород, обновление оборудования. Проект 3 – Развитие нетрадиционных для региона отраслей агропромышленного комплекса, ориентированных на нишевые рынки (производство продукции кролиководства, козоводства, овцеводства, строительство сыродельных заводов, развитие тепличных комплексов по выращиванию овощей, цветов, грибов, ягод).

Источник: [7].

Для снижения зависимости от импортного племенного материала отечественного молочного скотоводства в регионе в рамках проекта «Продовольственная безопасность» предусматривается создать селекционно-генетический центр.

Претворение в жизнь проектной инициативы полностью обеспечит СЗФО семенным и генетическим материалами отечественного производства.

Итогом реализации Стратегии, а также проекта «Продовольственная безопасность» станет достижение следующих социально-экономических эффектов:

- реализация программы импортозамещения позволит интегрировать региональных производителей в масштабную национальную цепочку поставщиков сельхозпродукции;

- развитие сельского хозяйства даст мультипликативный эффект для развития смежных отраслей;

- создание благоприятного климата позволит привлечь больше инвестиций в социальную инфраструктуру и благоустройство сельских населенных пунктов;

- повышение качества жизни на селе даст возможность создать условия для привлечения высококвалифицированных кадров;

- развитие регионального производства сможет увеличить размер налоговых выплат в бюджет.

В рамках инициативного проекта предполагается внесение ряда изменений в систему управления АПК и определение механизмов, реализующих данные изменения. В частности, изменения касаются: наиболее благоприятных режимов в части государственной поддержки и введения новых видов субсидий; приоритетного развития инфраструктуры АПК; поддержки развития отраслевого АПК, ориентированного на нишевые рынки; качественного изменения подходов к удержанию работников на предприятиях агропромышленного комплекса.

В целом можно сделать вывод о том, что существуют перспективы создания целого комплекса программ развития АПК



Ленинградской области. Следует отметить, что ранее для развития аграрных отраслей использовался инерционный сценарий. Он не предусматривал использования какого либо рода инноваций. В то же время инновационный сценарий требует применения определенного инструментария с целью повышения эффективности управления АПК. Программно-целевой подход при наличии определенной информационной поддержки, открытости и доступности информации о направлениях деятельности позволит обеспечить инновационное развитие АПК России в целом и Ленинградской области в частности.

## ЛИТЕРАТУРА

### *Нормативные правовые акты*

1. Указ Президента РФ от 21.07.2016 г. № 350 (ред. от 24.10.2018 г.) «О мерах по реализации государственной научно-технической политики в интересах развития сельского хозяйства» // Собрание законодательства РФ. 2016. 25 июля. № 30. Ст. 4904.

2. Постановление Правительства РФ от 12 октября 2017 г. № 1242 «О разработке, реализации и об оценке эффективности отдельных государственных программ Российской Федерации» // Собрание законодательства Российской Федерации. 2017. 23 октября. № 43 (часть II). Ст. 6323.

3. Об организации проектной деятельности в Правительстве Российской Федерации: Постановление Правительства № 1050 от 15 октября 2016 г.

4. Государственная программа развития сельского хозяйства, регулирования рынков сельскохозяйственной продукции, сырья и продовольствия на 2013–2020 годы (утв. Постановлением Правительства Российской Федерации от 14 июля 2012 года № 717).

5. Постановление Правительства РФ от 25 августа 2017 г. № 996 «Об утверждении Федеральной научно-технической программы развития сельского хозяйства на 2017–2025 годы» // Собрание законодательства Российской Федерации. 2017. 4 сентября. № 36. Ст. 5421.

6. Федеральная целевая программа «Устойчивое развитие сель-

ских территорий на 2014–2017 годы и на период до 2020 года» (с изм. на 2 августа 2017 года) (утратило силу с 01.01.2018 г. на основании постановления Правительства Российской Федерации от 13.12.2017 г. № 1544).

7. Стратегия устойчивого развития сельских территорий Российской Федерации на период до 2030 года, утвержденная распоряжением Правительства Российской Федерации от 2 февраля 2015 года № 151-р.

8. Постановление Правительства Ленинградской области от 29.12.2012 г. № 463 «О государственной программе Ленинградской области "Развитие сельского хозяйства Ленинградской области на 2013–2020 годы"» // Вестник Правительства Ленинградской области. 2013. 26 марта. № 15.

*Учебники, учебные пособия, монографии, сборники, статьи*

9. Артоболовский С.С. Региональное развитие в Великобритании. М.: Институт географии РАН, 1992-165С.

10. Беспяхотный Г.В. [и др.] Формирование государственной системы планирования аграрного сектора // Экономист. 2014. № 10. С. 36–43.

11. Вебер А. О теории размещении промышленности. Т. 1. Чистая теория размещения / пер. с нем. М.: Экономическая жизнь, 1926.

12. Величко В. Внутренние районы Китая в контексте его региональной политики // Мировое и национальное хозяйство: МГИМО. 2010. № 3(14).

13. Осьмова М.Н., Клавдиенко В.П., Глущенко Г.И. Глобальные вызовы устойчивому развитию мировой экономики: учеб. пособие. М.: Проспект, 2016. 120 с.

14. Государственная поддержка села необходима // АПК: экономика, управление. 2004. № 11. С. 3–7.

15. Двадцатая экспертная сессия Координационного клуба Вольного экономического общества России, посвященная теме: «О приоритетных направлениях социально-экономического развития АПК России: от роста к качеству роста».

16. Жуковский А.И. [и др.]. Разработка, реализация и оценка ре-

гиональных целевых программ (на основе Канадского опыта): учеб.-методич. пособие / под общ. ред. С.Ю. Фабричного. Оттава–Москва–Великий Новгород, 2006. 175 с.

17. Ильин В.А., Шабунова А.А., Гулин К.А., Мао Д. Экономическое развитие регионов: опыт России и Китая. Вологда: ИСЭРТ РАН, 2017. 200 с.

18. Ласуэн Х.Р. Урбанизация и экономическое развитие // Пространственная экономика. 2010. № 1. С. 68–104.

19. Лёш А. Географическое размещение хозяйства. М.: Изд-во иностранной литературы, 1959.

20. Макрушин А.А. Программно-целевые инструменты государственного регулирования АПК проблемного региона // Вестник АГУ. 2017. № 3(205).

21. Мозоль О. Депрессивные регионы // BEROC Policy Paper Series. 2015. № 3.

22. Мурзин А.Д., Мурзина С.М. Анализ практики реализации региональных экономических программ в России и за рубежом // Экономика и экология территориальных образований. 2017. № 2(1).

23. О разработке долгосрочной стратегии развития агропромышленного комплекса Российской Федерации // Парламентские слушания 2018. 18 мая.

24. О ходе и результатах реализации в 2017 г. Государственной программы развития сельского хозяйства и регулирования рынков сельскохозяйственной продукции, сырья и продовольствия на 2013–2020 гг.: национальный доклад. М.: Минсельхоз России, 2018.

25. Развитие АПК: приоритетный национальный проект. М.: Минсельхоз России, 2006.

26. Стратегия социально-экономического развития агропромышленного комплекса Российской Федерации на период до 2020 года (научные основы) / отв. за подготовку стратегии: И.Г. Ушачев, А.Ф. Серков, В.С. Чекалин. М.: Российская академия сельскохозяйственных наук, 2011. 100 с.

27. Тюнен И. Изолированное государство / пер. с нем. М.: Экономическая жизнь, 1926.

28. Boudeville J.R. Problems of regional economic planning. Edinburgh:

Edinburgh University Press, 1966.

29. Friedmann J. A Generalized theory of polarized development // Growth Centers in Regional Economic. 1972.

30. Hagerstrand T. Diffusion of Innovation as The Arial Process. L., 1954.

31. Perroux F. Note on Concept of «Growth Poles» // Regional Economics: Theory and Practice. New-York: TheFreePress, 1970. P. 93–103.

32. Pottier P. Axes de communication et développement économique // Revue économique. 1963. С. 58–132.

*Ресурсы информационно-телекоммуникационной сети «Интернет»*

33. Инвестиционный портал Ленинградской области. URL: <https://http://lenoblinvest.ru/> (дата обращения: 20.12.2019).

34. Официальный сайт Территориального органа Федеральной государственной службы статистики по городу Санкт-Петербургу и Ленинградской области. URL: <http://petrostat.gks.ru> (дата обращения: 20.10.2019).

35. Web Analysis for Vcfocus: [сайт]. URL: <http://bcfocus.com/> (дата-обращения: 20.03.2020).

36. Наши в США: [сайт]. URL: <http://nashiusa.com/interesno/kakie-sotsprogrammy-sushhestvuyut-dlya-immigrantov-v-ssha/> (дата обращения: 20.03.2020).

37. Katehon think tank. Geopolitics & Tradition: [сайт]. URL: <http://katehon.com/> (дата обращения: 20.02.2020).

38. Зарубежный опыт региональной экономической политики // Vuzlit.ru: [сайт]. URL: [https://vuzlit.ru/1187848/zarubezhnyy\\_opyt\\_regionalnoy\\_ekonomicheskoy\\_politiki/](https://vuzlit.ru/1187848/zarubezhnyy_opyt_regionalnoy_ekonomicheskoy_politiki/) (дата обращения: 02.12.2019).

39. Шелест Д. О программах развития удаленных территорий за рубежом // Дальневосточный федеральный университет: [сайт]. URL: [https://www.dvfu.ru/expertise/news/atr/development\\_programmes\\_in\\_remote\\_regions\\_abroa/](https://www.dvfu.ru/expertise/news/atr/development_programmes_in_remote_regions_abroa/) (дата обращения: 20.10.2019).

Наталья Витальевна Васильева,  
*кандидат экономических наук,*  
Лариса Иосифовна Манчинская,  
*кандидат экономических наук,*  
Людмила Андреевна Селиванова,  
*кандидат экономических наук*

## РЕГИОНАЛЬНОЕ ПРОГРАММИРОВАНИЕ

*Учебное пособие для вузов*

Ответственный редактор В. Андронатий  
Корректор Ю. Чиркова  
Компьютерная верстка И. Иванова  
Дизайн обложки О. Зув

---

Подписано в печать 21.12.2020 г.

Формат 60x84<sup>1</sup>/<sub>16</sub>

Усл.печ.л. 4,6

Тираж 550 экз.

Заказ 1354

---

Издательство Государственного института экономики, финансов, права и технологий  
188300 Ленинградская обл., г. Гатчина, ул. Рощинская, д. 5

Цена свободная